



# info

Nr. 2/2009 Mai  
Municipalgemeinde Ried-Brig



Liebe Mitbürgerinnen und Mitbürger

*Der Mensch lässt sich weder auf Gefühle, noch auf den Verstand, noch auf das Handeln reduzieren. Der Mensch ist eine Ganzheit. Der Verstand, die Gefühle und das Handeln machen den Menschen aus, wenn sie miteinander harmonieren.*

(Swami Prajnanpad)

Wir durften in diesem Jahr bereits etliche schöne Ereignisse und Anlässe erleben, welche von Vereinen, Burgerschaften, Genossenschaften, der Schule, der Kirchgemeinschaft, Einzelpersonen oder der Gemeinde organisiert und durchgeführt wurden. In diesem Mitteilungsblatt wird auf weitere verschiedene Aktivitäten und Veranstaltungen hingewiesen, die in der nächsten Zeit in unserer Gemeinde stattfinden. Ebenso findet Ihr verschiedene Informationen aus den Ratssitzungen, der Schule und anderen Institutionen.

Verantwortung kann tragen, wer die Fähigkeit hat, eine Aufgabe zu meistern. Man traut uns etwas zu. Dem Vertrauen müssen wir uns würdig erweisen. Diese Herausforderung und Verpflichtung nehmen viele Riedbrigerinnen und Riedbriger war. Dabei spürt man auch die daraus resultierende Harmonie. Allen die hier Ihren Beitrag leisten möchte ich in diesem Zusammenhang einen grossen aufrichtigen Dank überbringen.

An der Urversammlung vom Donnerstag, 4. Juni 2009 um 20:00 Uhr im Burgersaal dürfen wir Euch, trotz der geplanten Neuverschuldung, einen gesunden Finanzhaushalt mit einem Ertragsüberschuss von Fr. 45'992.22 und einem Eigenkapital von Fr. 1'038'943.60 präsentieren. Daneben werden wir Sie über verschiedene ausgeführte und geplante Projekte informieren. Ich würde mich sehr freuen, viele Einwohnerinnen und Einwohner von Ried-Brig bei der Urversammlung begrüssen zu dürfen.

Der Sommer steht vor der Tür und die Schulferien sind in Sicht. Bevor die Ferien aber begonnen werden können, stehen viele Mitbürgerinnen und Mitbürger vor entscheidenden Lehr- oder Schulabschlüssen. Ihnen allen wünsche ich viel Glück und Erfolg bei der Bewältigung der gestellten Aufgaben.

Ich wünsche allen von Herzen, dass die kommende Zeit Ihnen Erholung und viele gute Begegnungen, Zuhause, in der Alpe oder wo auch immer in der Ferne bringen wird.

In diesem Sinne wünsche ich allen für die bevorstehenden Sommerferien eine schöne und erholsame Zeit.

Es grüsst sie freundlich

Ihr Gemeindepräsident

Herbert Schmidhalter

## Öffnungszeiten Gemeindebüro

Montag bis Freitag, 10.00 – 11.30 h  
Mittwochnachmittag, 15.00 – 18.00 h

[www.ried-brig.ch](http://www.ried-brig.ch)  
[gemeinde@ried-brig.ch](mailto:gemeinde@ried-brig.ch)

## Telefon

Hauptnummer  
027 510 12 00  
Einwohner- & Fremdenkontrolle, Bauwesen  
027 510 12 01  
Buchhaltung/Gebühren/Steuern  
027 510 12 02  
Fax 027 510 12 09

# Urversammlung vom 4. Juni 2009

## Einladung

Wir freuen uns, Sie zur ordentlichen Urversammlung am **Donnerstag, 4. Juni 2009 um 20.00 Uhr in den Burger-saal** einladen zu dürfen.


### Traktanden

1. Begrüssung
2. Wahl der Stimmenzähler
3. Protokoll der Urversammlung vom 2. Dezember 2008
4. Verwaltungsrechnung 2008
  - 4.1. Vorstellung Jahresrechnung und Finanzbericht
  - 4.2. Bericht der Revisionsstelle
  - 4.3. Genehmigung der Verwaltungsrechnung und des Revisionsberichtes
5. Wahl der Revisionsstelle für die Amtsperiode 2009 - 2012
6. Auflösung der Region Brig-Aletsch
7. Informationen aus der Gemeinde
8. Verschiedenes

Die aufgeführten Traktanden mit allen erforderlichen Unterlagen liegen gemäss GGO während den offiziellen Schalterstunden auf der Gemeindekanzlei zur öffentlichen Einsicht auf.

Ried-Brig, 14. Mai 2009

Munizipalgemeinde Ried-Brig

  
Herbert Schmidhalter  
Gemeindepräsident

  
Romeo Blatter  
Gemeindeschreiber

## Traktandum Nr. 4 Verwaltungsrechnung 2008

### Einleitende Botschaft

Die Verwaltungsrechnung 2008 weist eine Selbstfinanzierungsmarge von 1.51 Mio. Franken aus. Dieses sehr gute finanzielle Resultat ist das Zweitbeste in der Geschichte der Munizipalgemeinde Ried-Brig. Die Gesamtaufwendungen entsprechen den budgetierten Werten. Durch das stark gesunkene globale Zinsniveau sanken auch bei uns die Fremdkapitalzinsen und lagen deutlich unter dem budgetierten Wert.

Dieses sehr gute Ergebnis ermöglichte es der Gemeinde Abschreibungen von 1.46 Mio. Franken vorzunehmen. Das Ergebnis nach Abschreibungen ergibt einen Ertragsüberschuss (Gewinn) von Fr. 45'992.22.

Die detaillierten Rechnungsergebnisse sind auf der Homepage [www.ried-brig.ch](http://www.ried-brig.ch) veröffentlicht.

### Laufende Rechnung

	2008	2007
<b>Ergebnis vor Abschreibungen</b>		
Aufwand	Fr. 5'129'342.39	Fr. 5'073'908.22
Ertrag	Fr. 6'644'287.86	Fr. 6'396'696.44
<b>Selbstfinanzierungsmarge</b>	<b>Fr. 1'514'945.47</b>	<b>Fr. 1'322'788.22</b>

	2008	2007
<b>Ergebnis nach Abschreibungen</b>		
Selbstfinanzierungsmarge	Fr. 1'514'945.47	Fr. 1'322'788.22
Ordentliche Abschreibungen	Fr. 1'468'953.25	Fr. 1'286'532.35
Zusätzliche Abschreibungen	Fr. -	Fr. -
Abschreibungen Bilanzfehlbetrag	Fr. -	Fr. -
<b>Ertragsüberschuss</b>	<b>Fr. 45'992.22</b>	<b>Fr. 36'255.87</b>

### Investitionsrechnung

	2008	2007
Ausgaben	Fr. 6'200'162.90	Fr. 1'583'162.90
Einnahmen	Fr. 439'502.60	Fr. 313'089.60
<b>Nettoinvestitionen</b>	<b>Fr. 5'760'660.30</b>	<b>Fr. 1'270'073.30</b>

### Finanzierung

	2008	2007
Selbstfinanzierungsmarge	Fr. 1'514'945.47	Fr. 1'322'788.22
Nettoinvestitionen	Fr. 5'760'660.30	Fr. 1'270'073.30
<b>Finanzierungsfehlbetrag (-überschuss)</b>	<b>Fr. - 4'245'714.83</b>	<b>Fr. 52'714.92</b>

## Laufende Rechnung nach Arten gegliedert

Laufende Rechnung nach Arten	Rechnung 2007		Voranschlag 2008		Rechnung 2008	
	Aufwand	Ertrag	Aufwand	Ertrag	Aufwand	Ertrag
Personalaufwand	2'526'944.20		2'678'100.00		2'543'270.85	
Sachaufwand	1'098'988.14		1'156'300.00		1'064'783.18	
Passivzinsen	224'141.95		232'000.00		208'979.35	
Abschreibungen	1'302'937.15		949'500.00		1'504'888.42	
Anteile und Beiträge ohne Zweckbindung	36'867.05		52'900.00		53'306.05	
Entschädigungen an Gemeinwesen	264'654.50		225'200.00		274'608.85	
Eigene Beiträge	791'907.58		836'600.00		846'858.94	
Durchlaufende Beiträge	-		-		-	
Einlagen in Spezialfinanzierungen	-		-		-	
Interne Verrechnungen	114'000.00		106'400.00		119'600.00	
Steuern		4'040'117.00		3'970'400.00		4'382'963.20
Regalien und Konzessionen		320'448.10		311'800.00		320'991.75
Vermögenserträge		26'098.38		22'500.00		52'323.70
Entgelte		595'147.96		589'100.00		634'685.96
Anteile und Beiträge ohne Zweckbindung		-		-		-
Rückerstattungen von Gemeinwesen		34'688.70		26'700.00		14'679.70
Beiträge für eigene Rechnung		1'266'196.30		1'243'100.00		1'137'043.55
Durchlaufende Beiträge		-		-		-
Entnahmen aus Spezialfinanzierungen		-		-		-
Interne Verrechnungen		114'000.00		106'400.00		119'600.00
<b>Total von Aufwand und Ertrag</b>	<b>6'360'440.57</b>	<b>6'396'696.44</b>	<b>6'237'000.00</b>	<b>6'270'000.00</b>	<b>6'616'295.64</b>	<b>6'662'287.86</b>
Aufwandüberschuss		-		-		-
Ertragsüberschuss	<b>36'255.87</b>		<b>33'000.00</b>		<b>45'992.22</b>	

## Überblick der Bilanz und der Finanzierung

Überblick der Bilanz und der Finanzierung			Mittelherkunft	Mittelverwendung
	Stand 31.12.2007	Stand 31.12.2008	(Abnahme der Aktiven, Zunahme der Passiven)	(Zunahme der Aktiven, Abnahme der Passiven)
<b>1 Aktiven</b>	<b>8'676'770.58</b>	<b>13'516'776.25</b>		
<b>Finanzvermögen</b>	<b>1'772'735.63</b>	<b>2'321'034.25</b>		
10 Flüssige Mittel	73'553.64	83'005.14	-	9'451.50
11 Guthaben	1'311'456.84	1'716'092.36	-	404'635.52
12 Anlagen	297'475.15	306'475.15	-	9'000.00
13 Transitorische Aktiven	90'250.00	215'461.60	-	125'211.60
<b>Verwaltungsvermögen</b>	<b>6'904'034.95</b>	<b>11'195'742.00</b>		
14 Sachgüter	6'019'028.95	10'422'936.00		
15 Darlehen und dauernde Beteiligungen	885'006.00	772'806.00		
16 Investitionsbeiträge	-	-		
17 Übrige aktivierte Ausgaben	-	-		
<b>Spezialfinanzierungen</b>	<b>-</b>	<b>-</b>		
18 Vorschüsse für Spezialfinanzierungen	-	-	-	-
<b>Fehlbetrag</b>	<b>-</b>	<b>-</b>		
19 Bilanzfehlbetrag	-	-		
<b>2 Passiven</b>	<b>8'676'770.58</b>	<b>13'516'776.25</b>		
<b>Verpflichtungen</b>	<b>7'683'819.20</b>	<b>12'477'832.65</b>		
20 Laufende Verpflichtungen	880'107.20	6'052'840.40	5'172'733.20	-
21 Kurzfristige Schulden	-	-	-	-
22 Mittel- und langfristige Schulden	5'897'224.00	5'448'068.95	-	449'155.05
23 Verpflichtungen für Sonderrechnungen	-	-	-	-
24 Rückstellungen	384'410.00	428'320.00	43'910.00	-
25 Transitorische Passiven	522'078.00	548'603.30	26'525.30	-
<b>Spezialfinanzierungen</b>	<b>-</b>	<b>-</b>		
28 Verpflichtungen für Spezialfinanzierungen	-	-	-	-
<b>Vermögen</b>	<b>992'951.38</b>	<b>1'038'943.60</b>		
29 Eigenkapital	992'951.38	1'038'943.60		
	Finanzierungsüberschuss der laufenden Rechnung		-	4'245'714.83
	Finanzierungsfehlbetrag der laufenden Rechnung			
			5'243'168.50	5'243'168.50

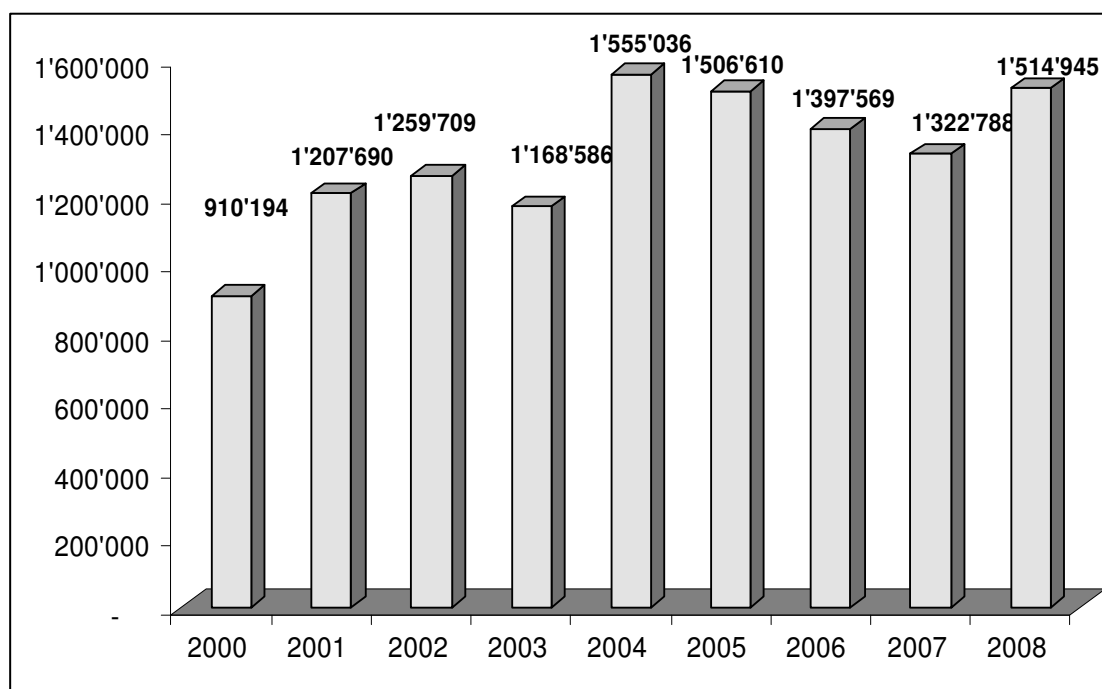
## Investitionsrechnung

Im Jahr 2008 wurden in der Gemeinde Ried-Brig Bruttoinvestitionen von Fr. 6'200'162.90 getätigt. Nach Abzug der Investitionserträge ergibt sich eine Nettoinvestitionssumme von Fr. 5'760'660.30.

<b>Bruttoinvestitionen Verwaltungsvermögen</b>		<b>Fr. 6'200'162.90</b>
Fernwärmenetz	Fr. 1'124'798.05	
Glasfaserprojekt	Fr. 54'077.15	
Grundbuchvermessung	Fr. 72'943.50	
Neues Schulhaus	Fr. 30'898.10	
Neubau Mehrzweckhalle	Fr. 4'584'459.15	
OS Brig-Glis	Fr. 23'579.75	
Wanderwege	Fr. 11'120.45	
Totalsanierung Kommunalstrasse	Fr. 8'175.55	
Fahrzeuge / Maschinen	Fr. 1'481.50	
Leitungssanierung Chessibrunnen	Fr. 216'738.45	
Hochwasserschutzkonzept	Fr. 44'746.25	
GEP	Fr. 27'145.00	
<b>Ertrag Investitionen Verwaltungsvermögen</b>		<b>Fr. -439'502.60</b>
Beiträge Fernwärmenetz	Fr. -212'030.00	
Subventionen Feuerwehr	Fr. -30'980.50	
Subventionen MZH Neubau	Fr. -42'400.00	
Subventionen OS Brig-Glis	Fr. -39'150.90	
Anschlussgebühren	Fr. -67'600.20	
Ertrag Hochwasserschutzkonzept	Fr. -20'196.00	
Subventionen GEP	Fr. -27'145.00	
<b>Total Nettoinvestitionen 2008</b>		<b>Fr. 5'760'660.30</b>

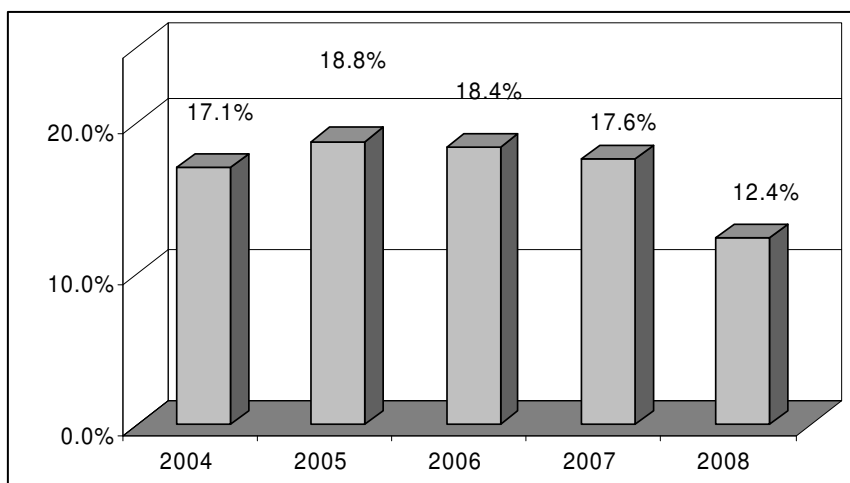
## Selbstfinanzierungsmarge

Die Selbstfinanzierungsmarge zeigt das Jahresergebnis der Gemeinde Ried-Brig vor der Verbuchung der Abschreibungen.



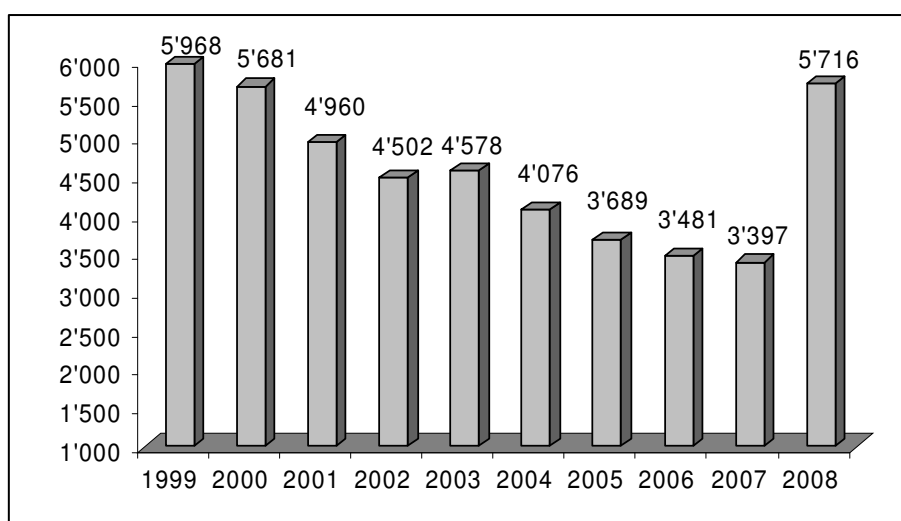
## Abschreibungen

Die Gemeinden sind vom Kanton angehalten, ihr nicht rentables Verwaltungsvermögen zu amortisieren. Die Verpflichtung zielt in erster Linie darauf ab, eine genügende Selbstfinanzierung zu garantieren und damit eine übermässige Verschuldung zu verhindern. Im Berichtsjahr 2008 konnten wiederum überdurchschnittliche Abschreibungen getätigt werden.



## Nettoschuld pro Kopf

Die Nettoverschuldung pro Kopf hat sich im Jahr 2008 gegenüber dem Vorjahr stark erhöht. Sie liegt nun bei rund Fr. 5'700.- pro Kopf und liegt somit auf der Höhe vom Jahr 2000. Die Steigerung der pro Kopfverschuldung ist auf das hohe Investitionsvolumen im 2008 zurückzuführen. Die Verschuldung im Jahr 2008 wird gemäss Vorgaben des Kantons als gross angesehen. Dies ist aber eine logische und geplante Folge der getätigten Grossinvestitionen.



## Regiebetriebe

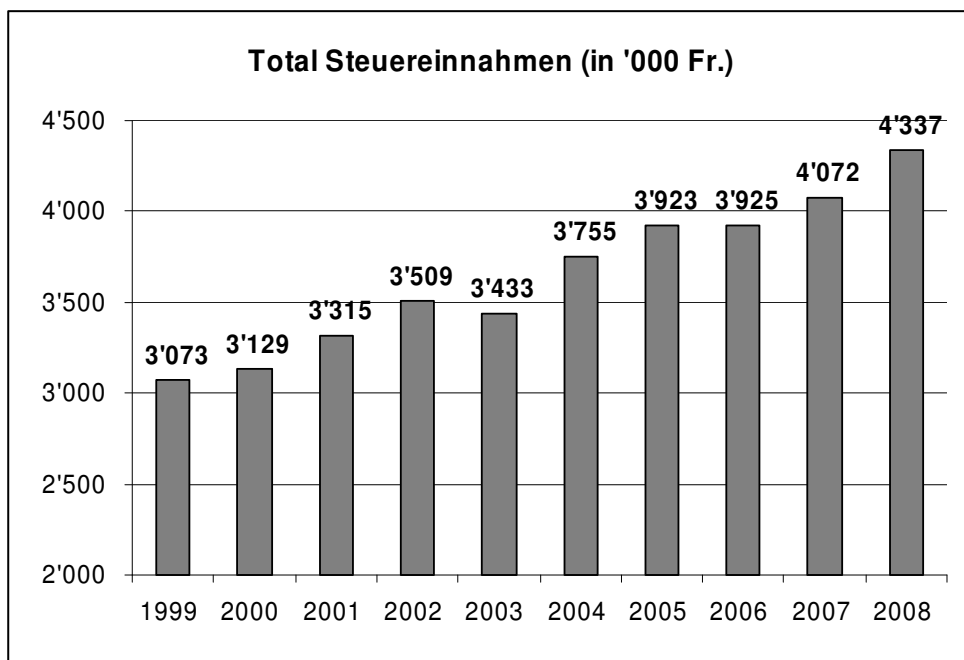
Regiebetriebe im Gemeinwesen sollten kostendeckend geführt werden. Im Jahr 2008 erarbeitete die Gemeinde Ried-Brig folgendes Resultat in den Regiebetrieben.

Sowohl der Regiebetrieb Wasser/Abwasser als auch der Kehricht arbeiten weiterhin mit einem Verlust.

	Ertrag	Aufwand	Über-/Unterdeckung
Wasser/Abwasser	331'786.86	391'635.15	-59'848.29
Kehricht	59'352.30	96'977.50	-37'625.20
<b>Total</b>	<b>391'139.16</b>	<b>488'612.65</b>	<b>-97'473.49</b>

## Steuereinnahmen

Die Steuereinnahmen stiegen im Jahr 2008 um rund 6.5% (Fr. 264'357.-) auf über Fr. 4.3 Mio. Neben erneut gestiegenen Steuereinnahmen bei den Natürlichen Personen konnte auch ein erfreulicher Zuwachs bei den „Diverse Steuern“ festgestellt werden.



## Antrag an die Urversammlung

Der Gemeinderat von Ried-Brig beantragt der Urversammlung die Genehmigung der Verwaltungsrechnung 2008.

## Traktandum Nr. 5 Wahl der Revisionsstelle

Gemäss Art. 83 des Gemeindegesetzes unterliegt die Rechnungsführung der Gemeinde einer treuhänderischen Kontrolle. Die Rechnung ist jährlich durch einen oder mehrere besonders befähigte Revisoren zu prüfen. Die Revisoren werden auf Vorschlag des Gemeinderates von der Urversammlung für vier Jahre gewählt. Sie sind

wieder wählbar. Die Revisoren sind von den Gemeindebehörden unabhängig. Seit Einführung des revidierten Gemeindegesetzes wurde auf Beschluss der Urversammlung das Revisionsmandat dem Treuhandbüro Marugg und Imsand AG übertragen. Der Gemeinderat schlägt der Urversammlung vor, das Mandat für die

Amtsperiode 2009 - 2012 erneut an die bisherige Revisionsstelle zu übertragen.

### **Antrag an die Urversammlung**

Der Gemeinderat beantragt die Wahl des Treuhandbüros Marugg und Imsand AG zur Revisionsstelle für die Amtsperiode 2009 - 2012.

## Traktandum Nr. 6 Auflösung Region Brig-Aletsch

Die bestehenden vier sozioökonomischen Regionen des Oberwallis (Leuk/Visp-westlich Raron / Brig-Aletsch und Goms) wurden durch die neu geschaffene Region Oberwallis ersetzt. Die Region Oberwallis wurde im August 2008 gegründet und ist seit Januar 2009 operativ tätig. Die

Region Brig-Aletsch wurde nun in die Region Oberwallis überführt. Der Vorstand der Region Brig-Aletsch beantragte deshalb gemäss Statuten den Mitgliedsgemeinden deren Auflösung. Der Gemeinderat dankt dem Vorstand unter dem Präsidium von Präfektin Schwery Marie-Therese für

die geleistete Arbeit in der Region Brig-Aletsch.

### **Antrag an die Urversammlung**

Der Gemeinderat beantragt die Auflösung der Region Brig-Aletsch.

# Die Gemeinde informiert

## Aus den Ratssitzungen

### **Holzsnitzelfeuerung**

Kurz vor Fertigstellung der Aussenarbeiten musste leider ein Eindringen von Staunässe im tiefliegenden Holzsnitzelsilo festgestellt werden. Durch die unumgänglichen und umfangreichen Grabarbeiten musste die Lowinerstrasse erneut für den Verkehr gesperrt werden. Für die Anwohner bedeutete dies eine erneute Emission von Lärm und Staub. Wir danken für das nötige Verständnis. Alle finanziellen Aufwendungen dieses Schadenfalls werden in Garantie zu Lasten der Unternehmer ausgeführt.

### **Umgang alte Bausubstanz**

Immer wieder sind die Baukommission und der Gemeinderat mit Bausuchen von erhaltens- und schützenswerter Bausubstanz konfrontiert. Dabei stellen sich wieder die gleichen Fragen zur Umnutzung, zum Abriss, zur Sanierung etc. Neben der Erhaltung des Kulturgutes stehen für den Gemeinderat die Bedürfnisse der Bauherrschaften auf oberster Priorität.

Der Ortsplaner wird in Zusammenarbeit mit der Baukommission eine Überarbeitung des Inventars anstreben. Ziel ist es, dass in Zukunft allfällige Bauvorhaben effizient und sachlich bearbeitet werden können.

### **Gemeindeführungsstab GFS**

Im Rahmen einer Neuorganisation zu Beginn der laufenden Amtsperiode wurde auch ein Wechsel im Gemeindeführungsstab vorgenommen. Neu wird der GFS von Herbert Blatter geleitet. Dem bisherigen Chef Krisenstab Herbert Schmidhalter danken wir für die geleisteten Dienste.

### **Lonza-Postkurse**

Auf Anfrage verschiedener Lonzamitarbeiter von Ried-Brig betreffend der Lonzatagesarbeiterkurse und Schichtarbeiterkurse an den Gemeindepräsidenten konnte eine Verbesserung herbeigeführt werden. In Zusammenarbeit mit der Lonza AG sowie Postauto Oberwallis verkehren diese neu auch über die Quartiere Brei und

Lingwurm. Durch diese Angebotssteigerung sollte ein Umsteigen auf die öffentlichen Verkehrsmittel noch attraktiver sein. Wir bedanken uns bei den Verantwortlichen Personen der Lonza AG sowie Postauto-Oberwallis.

### **Zusammenarbeitsvereinbarung EWBN/EnBAG**

Die Strombranche ist wie andere Wirtschaftsbereiche auch, einem schnellen Wandel unterworfen. Dies trifft auch für das EWBN zu. Im Rahmen der Gebietserweiterung sowie der Marktöffnung bedurfte es grösserer Änderungen in der Firma. Neu tritt das EWBN als Holdinggesellschaft auf. Unter der Muttergesellschaft EWBN AG bestehen diverse Firmen mit der Bezeichnung EnBAG. Der Gemeinderat von Ried-Brig hat wie alle anderen Vertragsgemeinden auch, die Zusammenarbeitsvereinbarung (ZAV) genehmigt. Die ZAV beinhaltet sämtliche heutigen sowie zukünftigen Zusammenarbeitsbereiche zwischen den Gemeinden und dem EWBN.

# Einladung

## Mittwoch, 17. Juni 2009, 18.30 Uhr

### Besichtigung der Achera-Biela



Die Kommission Achera-Biela freut sich, Sie zu einer Führung in die Achera-Biela einzuladen. Die Führung wird geleitet von Kommissionsmitglied und Biologe Herr Schmidt Gerhard. Anlässlich der Wanderung werden Themen zur Fauna und Flora im höchst interessanten Naturschutzgebiet „vor Ihrer Haustüre“ abgeben.

**Datum**                    **Mittwoch, 17. Juni 2009**  
**Zeit**                        **18.30 Uhr**  
**Ort**                         **Eingang Achera-Biela**  
                                  **(Nussbaum vor dem Chritzji)**

Das Naturschutzgebiet ist mittlerweile im 10. Betriebsjahr angelangt. Dank der grosszügigen finanziellen Unterstützung vom Fonds Landschaft

Schweiz FLS, dem Kanton Wallis sowie Mitarbeit der Landwirte erstrahlt das Gebiet in vollster Blüte. Für die Gemeinde als Betreiberin des Naturschutzgebietes gilt es nun, die Verträge mit den Geldgebern sowie den Bewirtschaftern zu erneuern, so dass das Naturschutzgebiet langfristig erhalten werden kann. Die Führung ist für alle Personenkreise inkl. Familien und Kinder geeignet. Nach der Führung offeriert die Gemeinden ein Apéro. Wir freuen uns auf Ihre Teilnahme. Die Führung findet bei jeder Witterung statt.

## Einwohnerkontrolle

In den vergangenen Wochen haben wieder mehrere Familien und Einzelpersonen Ried-Brig als ihre Wohngemeinde gewählt. Wir hoffen, dass alle neuen Mitbürgerinnen und Mitbürger in unserer Gemeinde gut aufgenommen werden, damit sie sich am Briegerberg schon bald heimisch fühlen.

Neue Einwohnerinnen und Einwohner

- Burgener Alexander und Fux Dunja, Simplonstrasse 71
- Da Silva Damas Nuno Alexandre, Bleike 17
- Engler Janine, Basweri 4
- Eschmann Virginie, Bleikustrasse 14
- Familie Fux-Zuber Hans, Julia und Marco, Simplonstrasse 97
- Goetze Marcus, Gewerbestrasse 16
- Familie Gras Dominique, Jeannette mit Kind Lea-Maria, Simplonstrasse 97
- Hesse Benjamin, Obertärnu 13
- Hüttner Frank, Bleike 6

- Kuonen Daniel und Pflüger Christina, Simplonstrasse 97
- Lenk Robby, Bleike 6
- Lopes Louro Manuel Fernando, Bleike 17
- Miesch Christine, Lingwurm 27
- Pavlovic Dragana mit Kinder Alexandra und Dragan, Lowina 29
- Reimann Dirk, Gewerbestrasse 16
- Familie Ruppen Carmen mit Kinder Nico und Alessandro, Simplonstrasse 97
- Schuler Wilhelm und Garbely Eliane, Alti Gassa 31
- Schwörer Marc, Alti Gassa 34
- Siegenthaler Beat, Simplonstrasse 79
- Stellmacher Dirk, Gewerbestrasse 16
- Walter Reto, Lingwurm 17
- Zühlisdorf Melani, Dorfstrasse 57

Familien, Damen und Herren, die unsere Gemeinde kürzlich verlassen haben.

- Berchtold Michael

- Demont Angela
- Familie Dollci Rustem, Besa mit Kinder Blerina und Besrina
- Fux Angelina
- Keller Felix
- Köchel Steve
- Krämer Ariane Chitra
- Ledergerber Shobha
- Mano Soares Marco Samuel
- Muhran Silva
- Pecker Cory
- Perren Martin
- Pettinaroli Antonio und Paula
- Previdoli Philipp
- Reimann Daniel
- Rothen Yves
- Schmidhalter Daniel
- Schnidrig Thomas
- Stubenhöfer Stefan

### Geburten

- Hutter Laura
- Pesce Aniello Alessio

### Todesfälle

- Borter Felix
- Borter Max
- Heinzen Paul



## Bauwesen

- In den vergangenen Ratssitzungen wurden die folgenden grösseren Bau-gesuche bewilligt.
- Fux-Biner Karin, Neubau EFH
  - Plaschy-Schmidhalter Heiko und Katja, Neubau EFH
  - SPI Schmidhalter / Pfammatter Ingenieure, Neubau 3 Zweifamilienhäuser
  - Wyss-Margelisch Björn und Christine, Neubau EFH

## Ausserschulisches Betreuungsangebot

Die vom Gemeinderat eingesetzte Projektgruppe hat unter der Leitung von Schulpräsident Eyer Urban das bestehende Angebot analysiert. Zusätzlich wurde mit einem zweiseitigen Fragebogen Ende März bei 151 Familien mit 266 Kindern eine umfassende Bedürfnisanalyse vorgenommen. Die Rücklaufquote von 89 Fragebögen (60%) ist dabei sehr hoch ausgefallen. Die Projektgruppe bedankt sich für die aktive Teilnahme und legt im folgenden die Umfrage-Ergebnisse dar.

Beanspruchung einer Kinderkrippe	Anz. Familien		Kinder
ja, höchstens einmal pro Woche	4	Anzahl Kinder, die das Angebot nutzen möchten	6
ja, mindestens zweimal pro Woche	2	Anzahl Kinder, die das Angebot nutzen möchten	3
ja, während fünf Tagen (Montag - Freitag)	0	Anzahl Kinder, die das Angebot nutzen möchten	0
Nein, keine Beanspruchung	83		
<b>Beanspruchung eines Tagesplatzes</b>			
ja, höchstens einmal pro Woche	2	Anzahl Kinder, die das Angebot nutzen möchten	3
ja, mindestens zweimal pro Woche	1	Anzahl Kinder, die das Angebot nutzen möchten	1
ja, während fünf Tagen (Montag - Freitag)	2	Anzahl Kinder, die das Angebot nutzen möchten	2
Nein, keine Beanspruchung	84		
<b>Beanspruchung eines betreuten Mittagstisches</b>			
ja, höchstens einmal pro Woche	2	Anzahl Kinder, die das Angebot nutzen möchten	3
ja, mindestens zweimal pro Woche	1	Anzahl Kinder, die das Angebot nutzen möchten	2
ja, während fünf Tagen (Montag - Freitag)	0	Anzahl Kinder, die das Angebot nutzen möchten	0
Nein, keine Beanspruchung	81		

Diese Ergebnisse zeigen, dass in Ried-Brig gegenwärtig ein sehr kleiner Bedarf nach zusätzlichen Angeboten besteht. Aufgrund dieser Umfrage und den Vorschlägen der Projektgruppe freut sich der Gemeinderat das ausserschulische Betreuungsangebot für das nächste Schuljahr wie folgt festzulegen.

Angebot	Wochentag	Zeit	Alter der Kinder
Kinderhort, Beginn 1.9.2009 (keine Anmeldung erforderlich)	Dienstag	13.30 Uhr - 15.30 Uhr	2 Jahre - 4 Jahre
Spielgruppe Gogwärgi Beginn 29./30.10.09 (Anmeldung erforderlich)	Donnerstag	09.00 Uhr - 11.00 Uhr 13.30 Uhr - 15.30 Uhr	3 Jahre - 4 Jahre
	Freitag	09.00 Uhr - 11.00 Uhr	
Waldspielgruppe Eichorli Beginn 27.8.09 (Anmeldung erforderlich)	Donnerstag	09.00 Uhr - 11.00 Uhr 13.30 Uhr - 15.30 Uhr	3 Jahre - 4 Jahre
	Freitag	13.30 Uhr - 15.30 Uhr	

Nähere Informationen erhalten Sie bei unseren Leiterinnen, Zenklusen Irene (027 924 33 65) und Garbely Claudia (027 924 30 39).

### Ringelreija, Brig-Glis

Im Weiteren können für Kinder von 3 Monaten bis 5 Jahren die Angebote der Ringelreija in Brig benutzt werden. Dabei bezahlt die Gemeinde Ried-Brig an die Ringelreija jeweils die Differenz zwischen dem verrechneten Tarif (je nach Einkommen der Familie) und dem höchsten Tarif.

### Tagesmütter

Für die Familien mit Schülern des Kindergartens und der Primarschule, welche einen Tagesplatz bzw. einen betreuten Mittagstisch wünschen, wird die benötigte Leistung individuell besprochen. Interessierte Familien wollen sich bitte frühzeitig mit dem Schuldirektor, Herr Salzmann Franz-Josef, in Verbindung setzen.

# Organisation Schuljahr 2009/2010

## Anzahl Klassen

Die rückläufige Schülerzahl im ganzen Kanton Wallis macht sich auch in unserem Dorf bemerkbar. Für die Gesamtschülerzahl von 123 Schüler und Schülerinnen in der Primarschule und die 40 Kindergärtner bewilligte uns das Departement für Erziehung, Kultur und Sport, 6 Vollzeitstellen in der Primarschule, 2 Ganztages- Kindergartenklassen, 5 Pensen Technisches Gestalten und 16 Lektionen Pädagogische Schülerhilfe.

## Abteilungen

Stufe	Lehrperson	Schülerzahl
Kindergarten	Zumthurn Katja	20 Kinder
Kindergarten	Schmidt Michaela	20 Kinder
1. Klasse	Lengen Tamara	14 Kinder
2. Klasse	Willisch Marty Denise Kronig-Albrecht Claudia	23 Kinder
3. Klasse	Schmidhalter Gillian	18 Kinder
4. Klasse	Schalbetter Thomas	18 Kinder
5. Klasse	Salzmann Franz-Josef Zurwerra Gallo Andrea	23 Kinder
6. Klasse	Imhof Florian	26 Kinder

## Lehrpersonen für Spezialfächer

Klasse	PSH	TG	Religion	Schwimmunterricht
1. Klasse	Schnidrig Maria	Lengen Tamara	Kronig Madeleine	Leiggenger Eliane
2. Klasse	Schnidrig Maria	Kippel Silvia / Berchtold Josianne	Pfr. Lehner Richard	Leiggenger Eliane
3. Klasse	Zeiter Roland		Ritz Marie-Therese	Leiggenger Eliane
4. Klasse	Zeiter Roland		Ritz Marie-Therese	Leiggenger Eliane
5. Klasse	Zeiter Roland		Ritz Marie-Therese	Leiggenger Eliane
6. Klasse	Zeiter Roland		Kronig Madeleine	Leiggenger Eliane

## Schulbeginn

Montag, 17. August 2009

Primarschulen	09.00 Uhr	
Kindergarten	09.30 Uhr	1. Kindergarten
	13.30 Uhr	2. Kindergarten

Eröffnungsgottesdienst 10.30 Uhr

## Schulschluss

Freitag, 25. Juni 2010

## Ferienplan 2009/2010

Der Ferienplan für das kommende Schuljahr ist auf der Webseite der Schule Ried-Brig ([www.schuleriedbrig.ch](http://www.schuleriedbrig.ch)) veröffentlicht.

# Stellenausschreibungen

Bei der Gemeinde sind die folgenden Stellen neu zu besetzen.

## **Raumpflegerin**

Für die Reinigung des Kindergartens suchen wir eine Raumpflegerin. Das Arbeitspensum beträgt je 2 - 3 Stunden am Mittwoch und Freitagabend. Interessierte Personen können sich mündlich bei der Gemeindeverwaltung melden. Vorzugsweise werden Personen mit Wohnsitz in Ried-Brig berücksichtigt.

## **Tagesmutter**

Zur stundenweise, ausserschulischen Betreuung von Kindern suchen wir Tagesmütter. Für die Betreuung und die an das Kind abgegebene Verpflegung wird eine Entschädigung geleistet. Interessierte Personen können sich mündlich bei der Schuldirektion melden.

# Fronleichnamtsfeier Donnerstag, 11. Juni 2009

Am Donnerstag, 11. Juni 2009 feiern wir das Fronleichnamtsfest. Dieser Anlass wird wie folgt gestaltet:

8.45 Uhr Einzug ab Schulhausplatz  
**9.00 Uhr Gottesdienst mit anschliessender Fronleichnamtsprozession**

Nach der Prozession offeriert die Gemeinde in der Turnhalle ein Aperitif. Die gesamte Bevölkerung ist herzlich eingeladen, sich in einer grossen Dorfgemeinschaft zu dieser Fronleichnamtsfeier einzufinden. Während der Prozession wird der Streckenabschnitt (Post - Schulhausplatz) für den motorisierten Verkehr gesperrt (ca. 10.00 Uhr bis 11.00 Uhr). Wir bitten um Kenntnisnahme und danken für Ihr Verständnis.

Munizipalgemeinde und Pfarrei Ried-Brig

## **An alle Wehrmänner der Gemeinde Ried-Brig**

Hiermit biete ich alle Wehrmänner der Gemeinde Ried-Brig auf, am Herrgottstag in der Uniform der Ehrenkompanie anzutreten.

- Kleiderausgabe (Mittwoch, 10. Juni 2009, 19.00 - 20.00 Uhr)
- Kleider- und Karabinerausgabe (Donnerstag, 11. Juni 2009), 07.00 Uhr - 08.00 Uhr, beim neuen Schulhaus (ab 08.00 Uhr Übung).
- Bei Fragen zur Kleiderausgabe richten Sie sich bitte an: Escher Adrian (079 415 08 36).

Um ca. 12.00 Uhr Abmarsch von der Turnhalle zum Restaurant Brigerberg, wo alle zu einem wohlverdienten "Herrgottsgrenadierenschluck" und zur Minestra eingeladen sind.

Mit Kameradengruss  
Matthias Zurwerra, Gemeindefenner

## **Programm Ehrenkompanie**

Das Ehrenkompanieschiessen findet am Samstag, 6. Juni 2009 von 13.30 - 17.00 Uhr statt.

Die Ehrenkompanie ist am Herrgottstag wie folgt aufgeboden:  
07.00 Uhr - 08.00 Uhr Fassen der Karabiner und Helme im Schulhaus  
08.10 Uhr - 08.30 Uhr Übung auf dem Schulhausplatz  
08.45 Uhr Einzug  
09.00 Uhr Gottesdienst mit Prozession

Anschliessend Abmarsch Richtung Turnhalle - Fahnenmarsch - Aperitif in der Turnhalle - Ehrungen - Bekanntgabe des neuen Gemeindefenners - Fahnenübergabe an den neuen Gemeindefenner. Anschliessend Rückfassung von Karabiner, Bajonett und Helm.

Um 12.00 Uhr Minestra bei Leonie

Ich hoffe, dass auch in diesem Jahr wieder eine stattliche Ehrenkompanie aufzieht.

Der Tageskommandant  
Major Martin Berchtold



# 1. Ried-Briger Kinoabend

Die Kulturkommission Ried-Brig zeigt den Familienfilm  
„Mein Name ist Eugen“



**Keine Gnade für Eltern,  
Mädchen, Lehrer und  
Hühner!!!**

**Eintritt frei!**

**Snacks**

**Datum:** Freitag, 05. Juni 2009

**Ort:** neue Mehrzweckhalle Ried-Brig

**Türöffnung:** 19.00 Uhr

**Filmstart:** 19.30 Uhr

# Informationen von Vereinen und Institutionen

Für den Inhalt und die Richtigkeit der uns zugestellten Publikationen übernimmt ausschliesslich der organisierende Verein die Verantwortung. Das Mitteilungsblatt der Gemeinde Ried-Brig dient der neutralen Information seiner Bürgerinnen und Bürger und soll das aktive Leben mit all seinen vielfältigen Facetten wiedergeben. Die Informationsschrift soll grundsätzlich allen Kreisen von öffentlichem Interesse zur Verfügung stehen. Damit die Informationsschrift offen und interessant gestaltet werden kann, sind wir auf Ihre Beiträge angewiesen. Wir danken allen für die Zustellung von Beiträgen. Dabei muss es sich nicht zwangsläufig nur um Vereine und Institutionen handeln. Zögern Sie nicht, und nehmen Sie mit uns Kontakt auf. Gerne nehmen wir Ihre Fragen und Anregungen sowie Ihre Publikationen entgegen. ☎ 027 923 58 38 oder e-mail [mitteilungsblatt@ried-brig.ch](mailto:mitteilungsblatt@ried-brig.ch). Beiträge sind bitte in elektronischer Form abzugeben. Vorzugsweise und zur lebhafteren Gestaltung sind Fotos von guter Qualität in digitaler Form beizulegen.

## Jugendverein Brigerbärg



# TAG DER OFFENEN TÜR

# 29. Mai 2009

## JUGENDVEREIN BRIGERBÄRG

Liebe Brigerbärgerinnen, liebe Brigerbärger,

**der Jugendverein Brigerbärg lädt Sie herzlich zum Tag der offenen Tür ins Jugendlokal ein.**

Kommen Sie vorbei und geniessen Sie bei angenehmer, jugendlicher Atmosphäre einen feinen Drink an unserer Bar und lassen Sie sich eine köstliche Grillade schmecken.

Der Anlass findet wie folgt statt:

**Datum:** Freitag, 29. Mai 2009  
**Zeit:** ab 20.30 Uhr  
**Ort:** Jugendlokal in Ried-Brig

Herzlich lädt ein

Jugendverein Brigerbärg

## Anlassskalender 2009 (Auszug)

Mai			
21.5.2009	Auffahrt	Pfarrei Ried-Brig	Ried-Brig
21.5.2009	Dorfturnier, Messe auf dem Fussballplatz	FC Termen/Ried-Brig	Fussballplatz Termen
22.5.2009	Kant. Veteranenschiessen	SSZ Chalchofen	SSZ Chalchofen
23.5.2009	Kant. Veteranenschiessen	SSZ Chalchofen	SSZ Chalchofen
23.5.2009	DV Kant. Veteranen	SSZ Chalchofen	Turnhalle Termen
24.5.2009	Dekanats- Cäcilien- Fest	Kirchenchor	
29.5.2009	Tag der offenen Tür	Jugendverein Brigerbärg	
30.5.2009	Familiengottesdienst	Pfarrei Ried-Brig	Pfarrkirche
30.5.2009	Obligatorisch 13.30 - 17.00 h	SSZ Chalchofen	SSZ Chalchofen
31.5.2009	Bezirksmusikfest	Musikgesellschaft	Simplon-Dorf

31.5.2009	Pfingsten	Pfarrei	Termen, Ried-Brig
<b>Juni</b>			
2.6.2009	Friedhofreinigen (Ausweichdatum 4.6.2009)	FMG	
3.6.2009	Ministrantenausflug nachmittags	Pfarreien Termen/Ried-Brig	Termen, Ried-Brig
4.6.2009	Urversammlung	Munizipalgemeinde	Burgersaal, 20.00 h
5.6.2009	Feldschiessen	SSZ Chalchofen	SSZ Chalchofen
6.6.2009	Ehrenkompanieschiessen (13.30 - 17.00)	Ehrenkompanie	SSZ Chalchofen
6.6.2009	Firmung	Pfarrei Ried-Brig	Pfarrkirche Ried-Brig
6.6.2009	Feldschiessen	SSZ Chalchofen	SSZ Chalchofen
7.6.2009	Familiientag	TV Ried-Brig	Grillplatz Scheeni
7.6.2009	Familienfest	Jodlerklub Zer Tafernu	
11.6.2009	Fronleichnam	Pfarrei Ried-Brig	Pfarrkirche, Turnhalle
12.+13.6.2009	Wochenendkurs NHK	Samariterverein Ried-Brig	Vereinslokal
13.6.2009	Kantonales Musikfest	Musikgesellschaft	Susten
14.6.2009	Grillplausch	Tanzklub	
14.6.2009	Ausflug	Kirchenchor	
16.6.2009	Messe Burgspitz, anschliessend Kaffee und Kuchen	FMG	
18.6.2009	Altpapiersammlung	Schule Ried-Brig	
19.6.2009	GV	FC Termen/Ried-Brig	
19.6.2009	WSJV	Jodlerklub Zer Tafernu	Naters
20.6.2009	WSJV	Jodlerklub Zer Tafernu	Naters
20.6.2009	Obligatorisch 13.30 - 17.00 h	SSZ Chalchofen	SSZ Chalchofen
21.6.2009	Herz Jesu Sonntag (9.30 Uhr)	Brigerbärger Trachtverein	
21.6.2009	WSJV	Jodlerklub Zer Tafernu	Naters
21.6.2009	Westschw. Jodelfest	Musikgesellschaft	Naters
26.6.2009	Schulschluss	Primarschule	
27.6.2009	Bergerschiessen 13.30 - 17.00 h	Geteilschaft Simplon-Bergalpe	SSZ Chalchofen
28.6.2009	Bergerversammlung	Geteilschaft Simplon-Bergalpe	Turnhalle
<b>Juli</b>			
26.7.2009	St. Jakobsfest	Geteilschaft Wasenalp	Wasenalp
<b>August</b>			
1.8.2009	Familienausflug	KK Burgspitz	
1.8.2009	Nationalfeiertag		
1.+2.8.2009	Gondo Event 2009	Verein Gondo Event	
2.-8.8.2009	Juniorenlager	FC Termen/Ried-Brig	Fiesch
2.8.2009	Marchbegehung	Burgerschaft Grund	
8.8.2009	Jodlertreffen Saas-Balen	Jodlerklub Zer Tafernu	
9.8.2009	Folklore Zermatt	Brigerbärger Trachtverein	
14.8.2009	Burgspitz Walsermesse	Jodlerklub Zer Tafernu	
15.8.2009	Maria Himmelfahrt	Pfarrei	
17.8.2009	Schulbeginn	Schule Ried-Brig	
22.8.2009	opengames Oberw. Jugendtag		Goler Raron
22.8.2009	Veteranenausflug	Musikgesellschaft	
22.8.2009	Obligatorisch 13.30 - 17.00 h	SSZ Chalchofen	SSZ Chalchofen
23.8.2009	Familienausflug	Samariterverein Ried-Brig	
28.8.2009	Bezirksschiessen	SSZ Chalchofen	SSZ Chalchofen
28.8-2.9.2009	Vereinsausflug	Musikgesellschaft	Neuss D
29.8.2009	Gmeiwärch	Geteilschaft Wasenalp	Wasenalp
29.8.2009	Beachturnier	Jugendverein Brigerbärg	Sportplatz Scheeni
29.8.2009	Bezirksschiessen	SSZ Chalchofen	SSZ Chalchofen
29.8.2009	Obligatorisch 13.30 - 17.00 h	SSZ Chalchofen	SSZ Chalchofen
31.8.2009	Refresher-Kurs	Samariterverein Ried-Brig	Vereinslokal

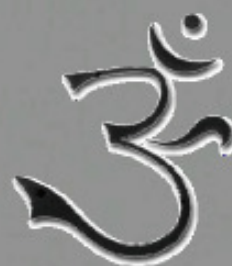


# Blumen mit Stil(e)

Oberer Saltinadamm 2  
3902 Brig-Glis  
Tel. 027 921 66 22  
Fax 027 921 66 23



## Yoga – Studio OM



Roten Yvette  
027 923 33 92  
079 523 22 82  
yvette.roten@bluewin.ch

Yoga-Studio OM  
Sebastiansgasse 2  
3900 Brig

**le GARAGE**



**Wir sind gerne für Sie da,  
wenn Sie uns brauchen.**

G A R A G E

*Brigerberg*



Industriezone  
3911 Ried-Brig  
Tel. 027 924 82 44  
Fax 027 924 82 45  
[garagebrigerberg@freesurf.ch](mailto:garagebrigerberg@freesurf.ch)