



# info

Nr. 2/2010 Mai  
Munizipalgemeinde Ried-Brig



Liebe Mitbürgerinnen und Mitbürger

Das Wochenende vom 28. – 29. Mai 2010 gehört ganz unserer Musikgesellschaft Simplon. Mit dem Motto „Chum zu isch in's Müsig-Dorf“ sind auch wir, Riedbrigerinnen und Riedbriger, zum 73. Bezirksmusikfest des Bezirk Brig in unserem Dorf eingeladen. Musik weckt uns auf, lässt uns summen, tanzen, träumen. In diesem Sinne hoffe ich, dass die Bewohner von Ried-Brig im Müsigdorf ein paar schöne Stunden erleben und dabei die Musikgesellschaft Simplon unterstützen werden.

Am Donnerstag, den 3. Juni 2010 feiern wir das Fronleichnamfest. Den verschiedenen Dorfvereinen, den Altarbauern, der Schule, den Soldaten und Offizieren sowie den Kränzlikindern, welche durch ihre Teilnahme diese Feier verschönern, möchte ich bei dieser Gelegenheit recht herzlich danken.

An der ordentlichen Urversammlung vom Mittwoch, 9. Juni 2010 können wir Ihnen trotz den in den letzten Jahren getätigten Grossinvestitionen eine gesunde Finanzlage präsentieren. Die Details zur Jahresrechnung 2009 sowie die Traktandenliste und die verschiedenen Aktivitäten des Gemeinderates finden Sie im Innern dieses Mitteilungsblattes.

Am Samstag, 19. Juni 2010, nach der Vorabendmesse um 19.15 Uhr, findet die Verabschiedung unseres hochwürdigen Herr Pfarrer Richard Lehner statt. Im Namen der Gemeindeverwaltung lade ich die Bevölkerung recht freundlich ein, mit einem Grossaufmarsch Herrn Richard Lehner die langjährige Seelsorgearbeit in unserer Pfarrei würdig zu verdanken.

Da dies das letzte Mitteilungsblatt vor den Sommerferien ist, erlaube ich mir, Euch noch auf folgende grössere Anlässe aufmerksam zu machen:

- 350 Jahrfeier Jakobskapelle Wasenalp vom 25. Juli
- Gondo Event vom 7.- 8. August
- Pfarrempfang vom 15. August
- RRO „Planet Wallis“ in Ried-Brig vom 13. – 19. September
- 100 Jahr Feier Geo Chavez in Ried-Brig vom 24. – 25. September

Das Schuljahr 2009/2010 neigt sich dem Ende zu. Alle Beteiligten, Lehrer – Schüler - Eltern, freuen sich auf die wohlverdiente Sommerpause. Jedem, der etwas zu diesem bald vergangenen Schuljahr positiv beigetragen hat, sei an dieser Stelle besonders gedankt.

Allen Mitbürgerinnen und Mitbürger die vor entscheidenden Lehr- oder Schulabschlüssen stehen, wünsche ich viel Glück und Erfolg bei der Bewältigung der gestellten Aufgaben.

*Die wahre Lebenskunst besteht darin, im Alltäglichen das Wunderbare zu sehen.*

*Pearl S. Buck*

In diesem Sinne wünsche ich allen für die bevorstehenden Sommerferien eine schöne und erholsame Zeit.

Ihr Gemeindepräsident

Herbert Schmidhalter

**Öffnungszeiten Gemeindebüro**

Montag bis Freitag, 10.00 – 11.30 h  
Mittwochnachmittag, 15.00 – 18.00 h

[gemeinde@ried-brig.ch](mailto:gemeinde@ried-brig.ch), [www.ried-brig.ch](http://www.ried-brig.ch)

**Telefon**

Hauptnummer  
027 510 12 00

Einwohner- & Fremdenkontrolle, Bauwesen, AHV-Zweigstelle

027 510 12 01

Buchhaltung/Gebühren/Steuern  
027 510 12 02

Fax 027 510 12 09

# Urversammlung vom 9. Juni 2010

## Einladung

Wir freuen uns, Sie zur ordentlichen Urversammlung am **Mittwoch, 9. Juni 2010 um 20.00 Uhr in den Burger-saal** einladen zu dürfen.


### Traktanden

1. Begrüssung
2. Wahl der Stimmenzähler
3. Protokoll der Urversammlung vom 1. Dezember 2009
4. Verwaltungsrechnung 2009
  - 4.1. Vorstellung Jahresrechnung und Finanzbericht
  - 4.2. Bericht der Revisionsstelle
  - 4.3. Genehmigung der Verwaltungsrechnung und des Revisionsberichtes
5. Informationen aus der Gemeinde
6. Verschiedenes

Die aufgeführten Traktanden mit allen erforderlichen Unterlagen liegen gemäss GGO während den offiziellen Schalterstunden auf der Gemeindekanzlei zur öffentlichen Einsicht auf.

Ried-Brig, 20. Mai 2010

Municipalgemeinde Ried-Brig

  
Herbert Schmidhalter  
Gemeindepräsident

  
Romeo Blatter  
Gemeindeschreiber

## Traktandum Nr. 4 Verwaltungsrechnung 2009

### Jahresergebnis

Die Verwaltungsrechnung 2009 wird nach dem Gemeindegesetz dargelegt, welches seit dem 1. Juli 2004 in Kraft ist. In der folgenden Übersicht sehen Sie die Resultate als Zusammenfassung.

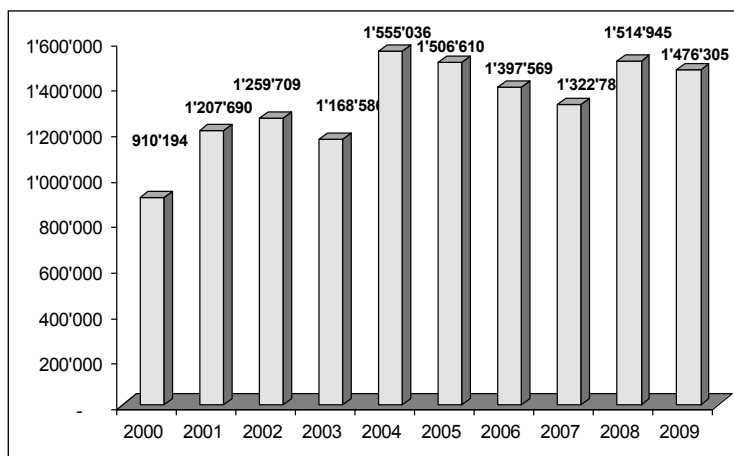
Laufende Rechnung				
	2009		2008	
Ergebnis vor Abschreibungen				
Aufwand	Fr.	5'421'977.34	Fr.	5'129'342.39
Ertrag	Fr.	6'898'282.75	Fr.	6'644'287.86
<b>Selbstfinanzierungsmarge</b>	<b>Fr.</b>	<b>1'476'305.41</b>	<b>Fr.</b>	<b>1'514'945.47</b>
Ergebnis nach Abschreibungen				
Selbstfinanzierungsmarge	Fr.	1'476'305.41	Fr.	1'514'945.47
Ordentliche Abschreibungen	Fr.	1'465'957.80	Fr.	1'468'953.25
Zusätzliche Abschreibungen	Fr.	-	Fr.	-
Abschreibungen Bilanzfehlbetrag	Fr.	-	Fr.	-
<b>Ertragsüberschuss</b>	<b>Fr.</b>	<b>10'347.61</b>	<b>Fr.</b>	<b>45'992.22</b>
Investitionsrechnung				
	2009		2008	
Ausgaben	Fr.	1'776'984.25	Fr.	6'200'162.90
Einnahmen	Fr.	168'825.45	Fr.	439'502.60
<b>Nettoinvestitionen</b>	<b>Fr.</b>	<b>1'608'158.80</b>	<b>Fr.</b>	<b>5'760'660.30</b>
Finanzierung				
	2009		2008	
Selbstfinanzierungsmarge	Fr.	1'476'305.41	Fr.	1'514'945.47
Nettoinvestitionen	Fr.	1'608'158.80	Fr.	5'760'660.30
<b>Finanzierungsfehlbetrag</b>	<b>Fr.</b>	<b>- 131'853.39</b>	<b>Fr.</b>	<b>- 4'245'714.83</b>

Die Gemeinde Ried-Brig erarbeitete im Jahr 2009 eine Selbstfinanzierungsmarge von Fr. 1.5 Mio. Franken. Einem Aufwand von Fr. 5.42 Mio. stehen Erträge von Fr. 6.89 Mio. gegenüber. Neben gestiegenen ordentlichen wie ausserordentlichen Erträgen sind auch einzelne Aufwendungen proportional mit der Dorfentwicklung gestiegen. Mit wenigen Ausnahmen konnten die Budgetzahlen eingehalten werden.

Die Investitionsrechnung schliesst mit Nettoinvestitionen von Fr. 1.6 Mio. Nach Abzug der Selbstfinanzierungsmarge ergibt dies einen rechnerischen Finanzierungsfehlbetrag von Fr. 131'853.39. Dieses erneut sehr gute Ergebnis ermöglichte es, Abschreibungen im Betrag von Fr. 1.47 Mio. zu tätigen. Der so resultierende Ertragsüberschuss beträgt Fr. 10'347.61.

Die detaillierten Rechnungsergebnisse sind auf der Homepage [www.ried-brig.ch](http://www.ried-brig.ch) unter der Rubrik Finanzen publiziert.

## Selbstfinanzierungsmarge



Die Selbstfinanzierungsmarge zeigt das Jahresergebnis der Gemeinde Ried-Brig vor der Verbuchung der Abschreibungen. Im Jahr 2009 erwirtschaftete die Gemeinde Ried-Brig eine Selbstfinanzierung (Gewinn vor Abschreibung) von 1'476'305.41 Franken.

Laufende Rechnung nach Funktionen	Rechnung 2008		Voranschlag 2009		Rechnung 2009	
	Aufwand	Ertrag	Aufwand	Ertrag	Aufwand	Ertrag
Allgemeine Verwaltung	530'502.15	37'023.45	683'800.00	15'700.00	575'506.11	78'177.50
Öffentliche Sicherheit	205'536.45	93'296.05	209'000.00	84'900.00	245'096.14	122'610.80
Bildung	2'172'152.22	1'122'453.90	2'227'600.00	1'160'000.00	2'274'196.12	1'161'439.05
Kultur, Freizeit, Kultus	332'456.69	3'178.00	337'700.00	2'000.00	333'510.05	2'567.50
Gesundheit	82'690.75	-	85'800.00	-	86'196.55	-
Soziale Wohlfahrt	286'435.85	150.00	259'900.00	-	236'408.40	-
Verkehr	749'538.91	153'313.45	741'000.00	112'100.00	859'977.32	190'418.30
Umwelt, Raumordnung, inkl. Wasser, Abwasser, Kehricht	366'833.00	436'142.11	425'100.00	421'500.00	513'974.65	451'596.23
Volkswirtschaft, inkl. Elektrizitätswerk	110'189.85	48'818.25	102'900.00	49'700.00	115'546.57	50'412.55
Finanzen, Steuern	1'779'959.77	4'767'912.65	1'430'900.00	4'486'900.00	1'647'523.23	4'841'060.82
<b>Total von Aufwand und Ertrag</b>	<b>6'616'295.64</b>	<b>6'662'287.86</b>	<b>6'503'700.00</b>	<b>6'332'800.00</b>	<b>6'887'935.14</b>	<b>6'898'282.75</b>
Aufwandüberschuss		-		170'900.00		-
Ertragsüberschuss	45'992.22		-		10'347.61	

Laufende Rechnung nach Arten	Rechnung 2008		Voranschlag 2009		Rechnung 2009	
	Aufwand	Ertrag	Aufwand	Ertrag	Aufwand	Ertrag
Personalaufwand	2'543'270.85		2'719'700.00		2'675'497.85	
Sachaufwand	1'064'783.18		1'177'900.00		1'189'032.18	
Passivzinsen	208'979.35		342'800.00		223'625.66	
Abschreibungen	1'504'888.42		1'035'000.00		1'489'484.97	
Anteile und Beiträge ohne Zweckbindung	53'306.05		52'900.00		51'611.93	
Entschädigungen an Gemeinwesen	274'608.85		232'300.00		257'937.20	
Eigene Beiträge	846'858.94		834'100.00		835'015.35	
Durchlaufende Beiträge	-		-		-	
Einlagen in Spezialfinanzierungen	-		-		42'230.00	
Interne Verrechnungen	119'600.00		109'000.00		123'500.00	
Steuern		4'382'963.20		4'132'000.00		4'451'612.47
Regalien und Konzessionen		320'991.75		315'600.00		340'970.50
Vermögenserträge		52'323.70		25'500.00		35'535.65
Entgelte		634'685.96		581'900.00		740'787.38
Anteile und Beiträge ohne Zweckbindung		-		-		-
Rückerstattungen von Gemeinwesen		14'679.70		21'700.00		24'411.75
Beiträge für eigene Rechnung		1'137'043.55		1'147'100.00		1'139'235.00
Durchlaufende Beiträge		-		-		-
Entnahmen aus Spezialfinanzierungen		-		-		42'230.00
Interne Verrechnungen		119'600.00		109'000.00		123'500.00
<b>Total von Aufwand und Ertrag</b>	<b>6'616'295.64</b>	<b>6'662'287.86</b>	<b>6'503'700.00</b>	<b>6'332'800.00</b>	<b>6'887'935.14</b>	<b>6'898'282.75</b>
Aufwandüberschuss		-		170'900.00		-
Ertragsüberschuss	45'992.22		-		10'347.61	

## Investitionsrechnung

Im Jahr 2009 wurden in der Gemeinde Ried-Brig Bruttoinvestitionen von Fr. 1'776'984.25 getätigt, nach Abzug der Investitionserträge ergibt sich eine Nettoinvestitionssumme von Fr. 1'608'158.80.

### Bruttoinvestitionen Verwaltungsvermögen

Fr. 1'776'984.25

Fernwärmenetz	Fr.	851'701.65
Glasfaserprojekt	Fr.	4'959.30
Grundbuchvermessung	Fr.	8'705.10
Orts- und Zonenplanung	Fr.	14'124.90
Schulgebäude	Fr.	38'958.60
Neubau Mehrzweckhalle	Fr.	511'104.75
OS Brig-Glis	Fr.	50'070.05
Totalsanierung Kommunalstrasse	Fr.	23'659.35
Parkplatz MZH West	Fr.	217'003.75
Strassenbeleuchtung	Fr.	22'970.25
Reg. Wasserversorgung Simplon Nord	Fr.	6'443.80
Hochwasserschutzkonzept	Fr.	27'282.75

### Ertrag Investitionen Verwaltungsvermögen

Fr. -168'825.45

Beiträge Fernwärmenetz	Fr.	-69'691.10
Anschlussgebühren	Fr.	-74'134.35
Ertrag Hochwasserschutzkonzept	Fr.	-25'000.00

### Total Nettoinvestitionen 2009

Fr. 1'608'158.80

Die Nettoinvestitionen im Umfang von Fr. 1'608'158.80 konnten im 2009 nicht vollständig mit der Selbstfinanzierungsmarge gedeckt werden, so dass im 2009 ein Finanzierungsfehlbetrag von Fr. 131'853.39 resultiert.

Investitionsrechnung nach Funktionen	Rechnung 2008		Voranschlag 2009		Rechnung 2009	
	Ausgaben	Einnahmen	Ausgaben	Einnahmen	Ausgaben	Einnahmen
Allgemeine Verwaltung	1'178'875.20	212'030.00	330'000.00	-	856'660.95	69'691.10
Öffentliche Sicherheit	72'943.50	30'980.50	-	15'000.00	22'830.00	-
Bildung	4'638'937.00	81'550.90	100'000.00	-	600'133.40	-
Kultur, Freizeit, Kultus	11'120.45	-	10'000.00	-	-	-
Gesundheit	-	-	-	-	-	-
Soziale Wohlfahrt	-	-	-	-	-	-
Verkehr	9'657.05	-	165'000.00	-	263'633.35	99'134.35
Umwelt, Raumordnung, inkl. Wasser, Abwasser, Kehricht	288'629.70	114'941.20	230'000.00	25'000.00	33'726.55	-
Volkswirtschaft, inkl. Elektrizitätswerk	-	-	-	-	-	-
Finanzen, Steuern	-	-	-	-	-	-
<b>Total der Ausgaben und Einnahmen</b>	<b>6'200'162.90</b>	<b>439'502.60</b>	<b>835'000.00</b>	<b>40'000.00</b>	<b>1'776'984.25</b>	<b>168'825.45</b>
Ausgabenüberschuss		<b>5'760'660.30</b>		<b>795'000.00</b>		<b>1'608'158.80</b>
Einnahmenüberschuss		-		-		-

In der Verwaltungsrechnung 2009 wurden auch die zwei Grossprojekte Neubau MZH sowie der Bau der Schnitzelfeuerung buchhalterisch abgeschlossen. Der Gemeinderat ist sich der Mehrkosten der beiden Grossprojekte bewusst. In Anbetracht der von der Planungsseite nicht berücksichtigten Positionen, mussten die Projektänderungen ausgeführt werden. Diese Projektanpassungen waren unumgänglich, um eine optimale Nutzung zu gewährleisten. In der Beilage präsentieren wir Ihnen die beiden detaillierten Bauabrechnungen inkl. Mehrkostenbegründung, welche durch die beauftragte Bauleitung Gasser & Kuonen AG, erstellt worden ist.



## Mehrzweckhalle Ried-Brig

Zusammenstellung Mehrkosten

### 1. Mehrzweckhalle

Kreditbeschluss Urversammlung:	Fr.	5'800.000.00
KV:	Fr.	5'728'900.00
<u>Definitive Bauabrechnung:</u>	Fr.	<u>5'993'375.40</u>
<b>Differenz:</b>	<b>Fr.</b>	<b>193'375.40</b>

### **Mehrkosten gemäß Beschlüsse der Baukommission:**

Schallschutzmaßnahmen Monobloc OG:

Lignaturdecke :	Fr.	4'178.00	
Gipserarbeiten:	Fr.	3'960.00	
Lüftungsanlagen:	Fr.	3'862.00	
Total Schallschutz:			Fr. 12'000.00
Zusätzlicher Monobloc Küche:			Fr. 22'500.00
Abänderung der Verbinder bei den Hallenträgern:			Fr. 15'599.00
Wechseln Kranbahn von mechanisch auf elektrisch:			Fr. 7'525.00
Änderung der Brandschutzverkleidung Kamin UG:			Fr. 6'321.00
Ganze Halle zusätzliche Sockel in Alu:			Fr. 4'956.00
Zusätzliche Decke vor Abwärtsraum:			Fr. 1'568.00
Deckengerüst Halle:			Fr. 27'000.00
Wechsel von mechanischem auf elektronisches Schliesssystem:			Fr. 3'429.00
Projektionswand Halle:			Fr. 2'855.00
Elektroarbeiten:			
Zuleitung Beamer:	Fr.	1'936.80	
Beleuchtung Schnitzelsilo:	Fr.	645.60	
Zus. Steckdose und Telefonleitung Abwärtsraum:	Fr.	322.80	
Versetzen Beleuchtungskörper Geräteraum:	Fr.	699.40	
Umbauten für zusätzlichem Monobloc Küche:	Fr.	2'690.00	
Elektroarbeiten elektronisches Schliesssystem:	Fr.	6'994.00	
Wechsel Hallenbeleuchtung. von auf Fest- und Turn	Fr.	24'586.60	
Dimmer Festbeleuchtung:	Fr.	2'690.00	
Steuerung Halle:	Fr.	860.80	
Diverse Überbrückungen, Bewegungsmelder, etc.:	Fr.	1'183.60	
Zusätzliche Spiegelleuchte WC Damen:	Fr.	484.20	
Verdrahtung Kranbahn:	Fr.	1'076.00	
Anpassungen im Schulhaus:	Fr.	3'766.00	
Größere Zuleitung für späteren Küchenausbau:	Fr.	4'842.00	
Zusätzliche Bauprovisorien:	Fr.	2'152.00	
Zuleitung Schwachstrom MZH:	Fr.	538.00	
Zusätzliche 80A Steckdose bei Bühne:	Fr.	3'766.00	
Separate Zuleitung für Musikanlage:	Fr.	914.60	
Anschlüsse Föhn Garderoben:	Fr.	1'291.20	
Zusätzliche Steckdose für Luftkompressor:	Fr.	193.70	
Reserve Anschluss Dachrinnenheizung:	Fr.	129.10	
Zusätzliche Amtslinien für Monoblocs SF:	Fr.	1'291.20	
Lieferung Funktelefon:	Fr.	161.40	
Änderung Brandmeldeanlage Halle:	Fr.	6'994.00	
Montage Leckgerät Fernleitung:	Fr.	699.40	
Steuerung Falltort:	Fr.	645.60	
Total Elektroarbeiten:			Fr. 71'554.00
Elektroingenieur durch diverse Mehrkosten:			Fr. 5'089.00
Honorar HLK-Ingenieur:			Fr. 11'319.00
Honorar Bauleitung:			Fr. 10'387.00
Zusätzliche Bodenplatte Eingang:			Fr. 3'901.00
<u>Mehrlieferung Möbel:</u>			<u>Fr. 30'798.00</u>
<b>Total Mehrkosten Mehrzweckhalle (Differenz zum KV)</b>	<b>Fr.</b>		<b>236'801.00</b>

## Schnitzelfeuerung Ried-Brig

Zusammenstellung Mehrkosten

### 1. Schnitzelfeuerung:

Kreditbeschluss der Urversammlung: Fr. 1'300.000.00

### 1a Gebäude

Kosten gemäß KV Fr. 753'100.00

Abrechnung Fr. 825'412.65

**Differenz Fr. 72'312.65**

### 1b Leitungsgraben

Kosten gemäß KV Fr. 618'000.00

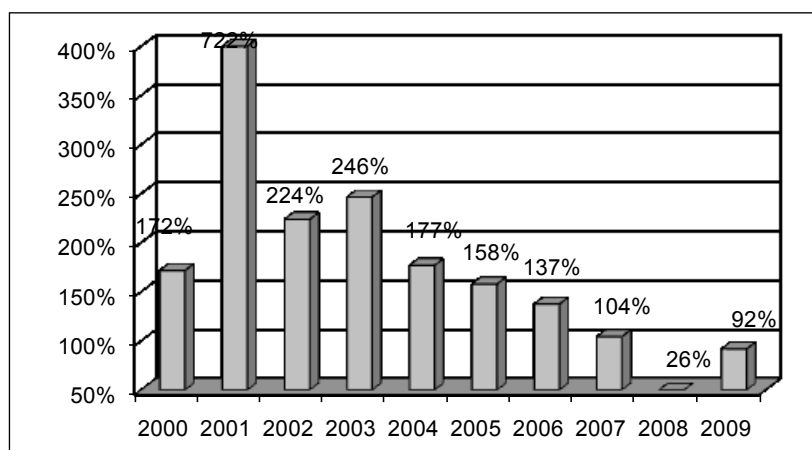
Abrechnung Fr. 869'366.05

**Differenz Fr. 251'366.05**

Mehrkosten Schächte Glasfasernetz, Maueranpassungen, Arbeiten Ortsbildschutz. Es ist weiter zu erwähnen, dass von 2007 zu 2008 gemäss Baukostenindex des BFS eine Teuerung von 4.5 Prozentpunkten stattfand.

Termen, 4.2.10 / esa

## Selbstfinanzierungsgrad zu Nettoinvestitionen



Der Selbstfinanzierungsgrad der Nettoinvestitionen ist eine klassische Kennzahl für die Abschätzung der finanziellen Situation einer Gemeinde, selbst wenn dieser von einem Jahr zum andern stark variiert. Diese Kennzahl zeigt auf, zu wie viel % die Nettoinvestitionen des laufenden Jahres durch die Selbstfinanzierungsmarge gedeckt sind. Dies bedeutet, in welchem Ausmass die Investitionen durch eigene Finanzmittel finanziert wurden. Eine Deckung zu mindestens 100% wäre ideal, denn somit müssten die Neuinvestitionen nicht durch eine Neuverschuldung finanziert werden.

Im Jahr 2009 konnte ein Selbstfinanzierungsgrad von 91.8% erwirtschaftet werden, dieses Resultat ist gemäss Richtlinien des Kantons Wallis gut.

## Selbstfinanzierungskapazität

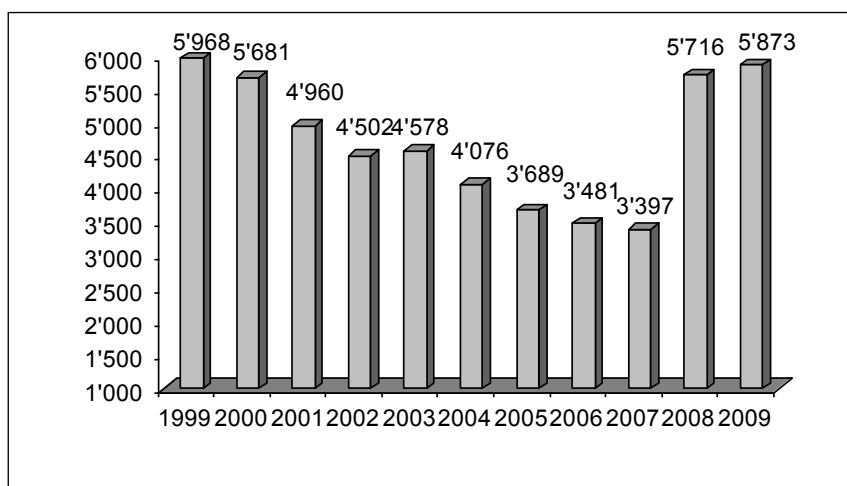
Diese Kennzahl gibt Auskunft über die Finanzkraft einer Gemeinde. Je höher sie ist, desto besser sind die Möglichkeiten die Verschuldung zu verringern oder Investitionen zu realisieren. Der %-Satz sagt aus, wie viel von 100.- einkasiierten Franken (Finanzertrag der laufenden Rechnung) übrig bleibt, um die Investitionen zu finanzieren bzw. Schulden abzubauen. Bei dieser Kennzahl konnte im Jahr 2009 wiederum das Prädikat „sehr gut“ erreicht werden.

## Abschreibungssätze

Die Gemeinden sind vom Kanton angehalten, ihr nicht rentables Verwaltungsvermögen zu amortisieren. Die Verpflichtung zielt in erster Linie darauf ab, eine genügende Selbstfinanzierung zu garantieren und damit eine übermässige Verschuldung zu verhindern. Eine Gemeinde, welche ihr Verwaltungsvermögen ungenügend amortisiert, erfüllt ihre Aufgabe in Sachen Finanzpolitik nicht. Im Berichtsjahr 2009 konnten wiederum überdurchschnittliche Abschreibungen von über Fr. 1.4 Mio getätigt werden. Dies entspricht einer Abschreibungsquote von 11.5%. Gemäss dem Gemeindegesetz des Kantons Wallis wird eine Abschreibungsquote von 10% gefordert, diese konnte auch im Jahr 2009 übertroffen werden.

## Nettoschuld pro Kopf

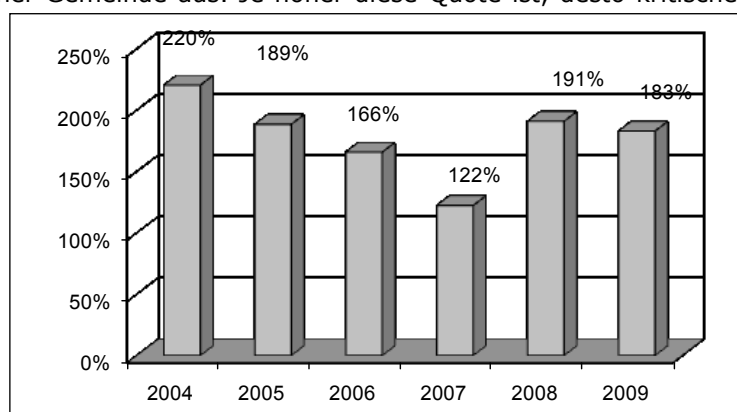
Die Nettoverschuldung pro Kopf hat sich im Jahr 2009 gegenüber dem Vorjahr leicht verschlechtert. Sie liegt nun bei rund Fr. 5'900.- pro Kopf und liegt somit auf der Höhe vom Jahr 1999. Die Steigerung der pro Kopfverschuldung ist auf das hohe Investitionsvolumen im 2008 zurückzuführen und andererseits auf ein Rückgang der vom Kanton vorgegebenen Einwohnerzahl (2008: 1'777 / 2009: 1'752). Die Verschuldung im Jahr 2009 wird gemäss Vorgaben des Kantons als gross angesehen.



## Brutto-Schuldenvolumenquote

Die Brutto-Schuldenvolumenquote ist eine sehr wichtige Kennzahl. Sie drückt das Volumen der Bruttoverschuldung im Verhältnis zum Finanzertrag der laufenden Rechnung einer Gemeinde aus. Je höher diese Quote ist, desto kritischer ist die Situation der Gemeinde. Diese Kennzahl ergänzt zudem die Information, welche durch die Kennzahl „Nettoschuld pro Kopf“ geliefert werden. Tatsächlich muss die Nettoschuld pro Kopf in zwei verschiedenen Gemeinden sehr unterschiedlich interpretiert werden, je nachdem ob die Gemeinde über ein hohes Ertragsvolumen verfügt oder nicht.

Diese Kennzahl hat sich im Jahr 2009 zum Vorjahr verbessert und erreicht gemäss den Vorgaben des Kantons Wallis das Prädikat „gut“.



## Regiebetriebe

Regiebetriebe im Gemeinwesen sollten kostendeckend geführt werden. Im Jahr 2009 erarbeitete die Gemeinde Ried-Brig folgendes Resultat in den Regiebetrieben:

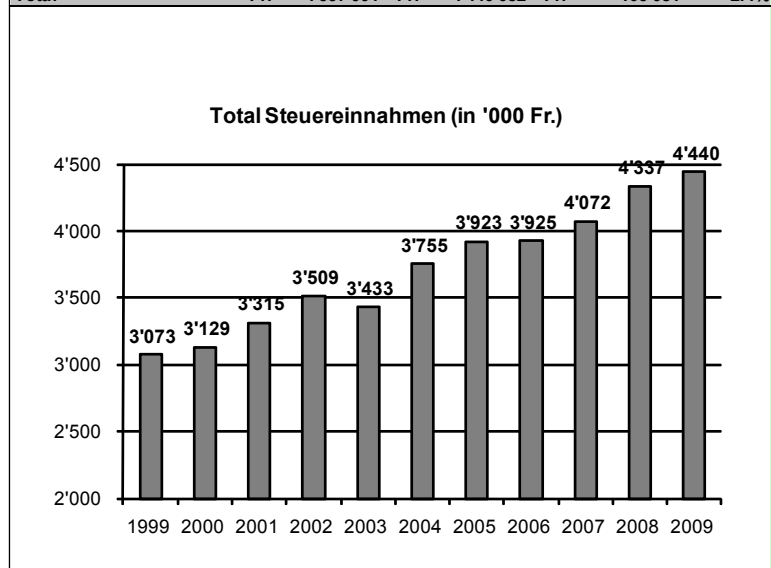
	Wasser / Abwasser		Kehricht	
Gebühren	Fr.	334'325.58	Fr.	30'000.00
Diverse Einnahmen	Fr.	-	Fr.	16'169.80
<b>Total Einnahmen</b>	<b>Fr.</b>	<b>334'325.58</b>	<b>Fr.</b>	<b>46'169.80</b>
./. Direkte Kosten	Fr.	-168'773.60	Fr.	-27'624.25
<b>Total Bruttoergebnis</b>	<b>Fr.</b>	<b>165'551.98</b>	<b>Fr.</b>	<b>18'545.55</b>
./. Kapitalverzinsung	Fr.	-39'000.00	Fr.	-1'500.00
./. Interne Verrechnung Werkof	Fr.	-18'000.00	Fr.	-65'000.00
<b>Total Ergebnis vor ord. Abschreib.</b>	<b>Fr.</b>	<b>108'551.98</b>	<b>Fr.</b>	<b>-47'954.45</b>
./. Abschreibungen	Fr.	-112'309.45	Fr.	-
<b>Total Unterdeckung</b>	<b>Fr.</b>	<b>-3'757.47</b>	<b>Fr.</b>	<b>-47'954.45</b>

Der Regiebetrieb Wasser / Abwasser arbeitet erstmals praktisch kostendeckend. Die Unterdeckung im Bereich Kehricht hat sich gegenüber dem Vorjahr um rund Fr. 10'000.- verschlechtert.

## Steuereinnahmen

	2008	2009	Differenz	%
Natürliche Personen	Fr. 4'007'719	Fr. 4'078'656	Fr. 70'937	1.8%
Juristische Personen	Fr. 239'559	Fr. 262'219	Fr. 22'660	9.5%
Diverse Steuern	Fr. 89'723	Fr. 99'207	Fr. 9'484	10.6%
<b>Total</b>	<b>Fr. 4'337'001</b>	<b>Fr. 4'440'082</b>	<b>Fr. 103'081</b>	<b>2.4%</b>

Die Steuereinnahmen stiegen im Jahr 2009 um rund 2.4% (Fr. 103'081.-) auf über Fr. 4.4 Mio.



## Nettoverschuldung

Liquide Mittel				
Liquide Mittel	Stand	Veränderung	Stand	
	01.01.2009		31.12.2009	
Kassa	Fr. 2'152	Fr. -647	Fr. 1'505	
PC 19-1395-6	Fr. 74'252	Fr. -24'235	Fr. 50'018	
WKB 01.005.460-7	Fr. 6'601	Fr. -3'036	Fr. 3'566	
UBS 145.883.0	Fr. -257'075	Fr. 300'207	Fr. 43'132	
Raiffeisen .01	Fr. -4'061'746	Fr. 4'080'149	Fr. 18'404	
<b>Total</b>	<b>Fr. -4'235'816</b>	<b>Fr. 4'352'439</b>	<b>Fr. 116'624</b>	

## Schuldenübersicht

Langfristige	Zins	Stand	Veränderung	Stand
Schulden		01.01.2009		31.12.2009
UBS GV100865.9	2.80%	Fr. 2'440'000	Fr. -	Fr. 2'440'000
UBS GV100865.2	2.65%	Fr. 2'500'000	Fr. -	Fr. 2'500'000
UBS GV10066001 FV	0.69%	Fr. -	Fr. 950'000	Fr. 950'000
RB Brigerberg 40925.94	2.35%	Fr. -	Fr. 3'000'000	Fr. 3'000'000
WKB 100.835.38.09	1.94%	Fr. -	Fr. 1'100'000	Fr. 1'100'000
<b>Total</b>		<b>Fr. 4'940'000</b>	<b>Fr. 5'050'000</b>	<b>Fr. 9'990'000</b>

Zinslose Darlehen	Stand	Veränderung	Stand
	01.01.2009		31.12.2009
IHG (Total)	Fr. 507'569	Fr. -139'655	Fr. 367'914
<b>Total</b>	<b>Fr. 507'569</b>	<b>Fr. -139'655</b>	<b>Fr. 367'914</b>



## Bilanz

Bilanz	Stand 31.12.2008	Stand 31.12.2009
<b>Aktiven</b>	<b>13'516'776.25</b>	<b>13'397'558.21</b>
Finanzvermögen	2'321'034.25	2'059'615.21
Flüssige Mittel	83'005.14	116'623.80
Guthaben	1'716'092.36	1'455'341.51
Anlagen	306'475.15	306'475.15
Transitorische Aktiven	215'461.60	181'174.75
<b>Verwaltungsvermögen</b>	<b>11'195'742.00</b>	<b>11'337'943.00</b>
Sachgüter	11'195'736.00	11'337'937.00
Darlehen und dauernde Beteiligungen	6.00	6.00
<b>Passiven</b>	<b>13'516'776.25</b>	<b>13'397'558.21</b>
<b>Verpflichtungen</b>	<b>12'477'832.65</b>	<b>12'348'267.00</b>
Laufende Verpflichtungen	6'053'340.40	622'105.30
Kurzfristige Schulden	0.00	0.00
Mittel- und langfristige Schulden	5'447'568.95	10'357'913.90
Rückstellungen	428'320.00	470'550.00
Transitorische Passiven	548'603.30	897'697.80
<b>Vermögen</b>	<b>1'038'943.60</b>	<b>1'049'291.21</b>
Eigenkapital	1'038'943.60	1'049'291.21

Die Bestandesrechnung setzt sich auf der Aktivseite aus dem Finanz- und Verwaltungsvermögen sowie auf der Passivseite aus den Verpflichtungen und dem Eigenkapital zusammen. Durch die Konsolidierung der hohen Investitionsphase sind auch die Schulden angestiegen. Die verzinslichen Bankschulden stiegen per 31.12.2009 auf Fr. 9.99 Mio. an. Der buchhalterische Gewinn von Fr. 10'347.61 wird dem Eigenkapital hinzugefügt, welches neu einen Wert von 1'049'291.21 aufweist.

## Übersicht Finanzkennzahlen

1. Selbstfinanzierungsgrad (I1)	2008	2009	Durchschnitt
(Selbstfinanzierungsmarge in % der Nettoinvestitionen)	26.3%	91.8%	40.6%

### Kennzahlen

I1	>= 100%	sehr gut
80%	=< I1 < 100%	gut
60%	=< I1 < 80%	genügend (kurzfristig)
0%	=< I1 < 60%	ungenügend
I1	< 0%	sehr schlecht

NB : Falls die Nettoinvestitionen negativ sind (Investitionseinnahmen grösser als die Investitionsausgaben) kommt der Kennzahl kein indikativer Wert zuteil und wird aus diesem Grunde nicht in der Berechnung des Durchschnitts berücksichtigt.

2. Selbstfinanzierungskapazität (I2)	2008	2009	Durchschnitt
(Selbstfinanzierung in Prozent des Finanzertrages)	23.2%	21.9%	22.5%

### Kennzahlen

I2	>= 20%	sehr gut
15%	=< I2 < 20%	gut
8%	=< I2 < 15%	genügend
0%	=< I2 < 8%	ungenügend
I2	< 0%	sehr schlecht

3. Ordentlicher Abschreibungssatz (I3)	2008	2009	Durchschnitt
(Ordentl. Abschreibungen in % des abzuschreibenden VV)	11.6%	11.4%	11.5%

### Kennzahlen

I3	>= 10%	Genügende Abschreibungen
8%	=< I3 < 10%	Mittelmässige Abschreibungen (kurzfristig)
5%	=< I3 < 8%	Schwache Abschreibungen
2%	=< I3 < 5%	Ungenügende Abschreibungen
I3	< 2%	Vollkommen ungenügende Abschreibungen

3.2 Gesamter Abschreibungssatz	2008	2009	Durchschnitt
(Abschr. + Saldo der LR in % des abzuschreibenden VV + Fehlbetrag)	12.0%	11.5%	11.7%

4. Nettoschuld pro Kopf (I4)	2008	2009	Durchschnitt
(Bruttoschuld minus realisierbares FV pro Einwohner)	5716	5873	5794

### Kennzahlen

I4	< 3'000	Kleine Verschuldung
3'000	=< I4 < 5'000	Angemessene Verschuldung
5'000	=< I4 < 7'000	Grosse Verschuldung
7'000	=< I4 < 9'000	Sehr grosse Verschuldung
I4	>= 9'000	Ausserordentl. grosse Verschuldung

5. Bruttoschuldenvolumenquote (I5)	2008	2009	Durchschnitt
(Bruttoschuld in % des Ertrages der Laufenden Rechnung)	190.7%	183.4%	187.0%

### Kennzahlen

I5	< 150%	sehr gut
150%	=< I5 < 200%	gut
200%	=< I5 < 250%	genügend
250%	=< I5 < 300%	ungenügend
I5	>= 300%	schlecht

## **Bericht der Revisionsstelle an die Urversammlung der Gemeinde Ried-Brig**

Als Revisionsstelle gemäss Artikel 83ff. des Gemeindegesetzes des Kantons Wallis haben wir die Buchführung und die Rechnung für das am 31. Dezember 2009 abgeschlossene Verwaltungsjahr geprüft.

Für die Rechnung ist der Gemeinderat verantwortlich. Unsere Aufgaben bestehen darin:

- die Rechnung zu prüfen und zu beurteilen,
- die Bewertung von Beteiligungen sowie andere Teile des Finanzvermögens und ihren Ertrag zu prüfen,
- die Verschuldung der Gemeinde sowie ihre Fähigkeit, den Verpflichtungen nachzukommen, zu beurteilen.

Wir bestätigen, dass wir die gesetzlichen Anforderungen hinsichtlich Befähigung und Unabhängigkeit erfüllen.

Unsere Prüfung erfolgte nach den Grundsätzen des schweizerischen Berufsstandes, wonach eine Prüfung so zu planen und durchzuführen ist, dass wesentliche Fehlaussagen in der Rechnung mit angemessener Sicherheit erkannt werden.

Wir prüften die Posten und Angaben der Rechnung mittels Analysen und Erhebungen auf der Basis von Stichproben.

Wir sind der Auffassung, dass unsere Prüfung eine ausreichende Grundlage für unser Urteil bildet.

Gemäss unserer Beurteilung entsprechen die Buchführung und die Rechnung sowie die Bewertung der Beteiligungen den gesetzlichen Bestimmungen und Reglementen.

Wir empfehlen, die vorliegende Rechnung, welche einen Ertragsüberschuss von Fr. 10'347.61 und ein Eigenkapital von Fr. 1'049'291.21 ausweist, zu genehmigen.

Ergänzend halten wir fest, dass

- die Schlussbesprechung mit dem Gemeinderat stattgefunden hat,
- die Verschuldung der Gemeinde im Verhältnis zu kantonalen Durchschnittswerten gross ist und sich im Verwaltungsjahr im Vergleich zum Vorjahr negativ entwickelt hat,
- gemäss unserer Beurteilung die Gemeinde in der Lage ist, ihren Verpflichtungen nachzukommen.

Brig-Glis, im Mai 2010

Treuhand Marugg + Imsand AG



Christoph Imsand  
Dipl. Steuerexperte  
(Leitender Revisor)



Hans Marugg  
Dipl. Treuhandexperte

## **Antrag an die Urversammlung**

Der Gemeinderat von Ried-Brig beantragt der Urversammlung die Genehmigung der Verwaltungsrechnung 2009.

# Die Gemeinde informiert

## Aus den Ratssitzungen

### Sanierungsprojekt Erschliessung Oberried

Die Arbeiten an dieser kleinen aber komplexen Baustelle laufen auf Hochtouren. Neben der üblichen Totalsanierung der Infrastrukturen (Strassenkörper, Trinkwasserversorgung, Kanalisation, Oberflächenwasser, Telekommunikation und Strom) kann dank dem Entgegenkommen der Anstösser eine markante Verbreiterung des Nadelöhrs realisiert werden.

### Kinderhort

Wir danken der langjährigen Mitarbeiterin Frau Claudia Garbely für Ihre Dienste beim Aufbau und Betrieb des Kinderhorts Ried-Brig. Zusammen mit Irene Zenklusen wird neu Tanja Seiler den Kinderhort führen.

### Einbürgerungen

Bereits seit einiger Zeit obliegt die Kompetenz für Einbürgerungen zur Erlangung der Schweizerischen Staatsbürgerschaft bei den Gemeinden.

Anlässlich der letzten Gemeinderatssitzungen wurden folgende Personen auf Stufe Gemeinde eingebürgert: Meta Ariton, Meta Nora, Tordini Clara, Tordini Liouba.

Wir gratulieren allen zu diesem Integrationsschritt. Die offizielle Einbürgerung erfolgt dann anlässlich eines offiziellen und formellen Grossratsentscheides. Nach diesem formellen Akt werden diese Personen Bürger von Ried-Brig. Gemäss der aktuellen Gesetzgebung hat dies aber mit dem traditionell historischen Bürgerrecht keinen Zusammenhang.

### Sanierung Flurstrassen

Viele Flurstrassen erschliessen ein weitverzweigtes und grossflächiges landw. Nutzgebiet unseres Dorfes. Teilweise sind diese Strassen bereits sehr alt, und der Zahn der Zeit hat auch seine Spuren hinterlassen. Damit der Unterhaltsaufwand in Grenzen gehalten werden kann, plant die Gemeinde ein Sanierungsprojekt beim kant. Amt für Strukturverbesserungen einzureichen. Trotz Unter-

halt nutzen sich diese Flurwege mit der Zeit ab. Mit der Revision des eidg. Landwirtschaftsgesetzes 1998 ist neu eine finanzielle Unterstützung zwischen dem nicht subventionierbaren Unterhalt und den unterstützbaren Gesamterneuerungsprojekten, der so genannten Wiederinstandstellung (PWI) möglich. Zwingende Voraussetzung dafür ist, dass das landw. Interesse mehr als 50% beträgt.

Mit PWI werden Arbeiten bezeichnet, welche planmässig in Abständen von mindestens 8 - 12 Jahren ausgeführt werden müssen zur Erhaltung von Wert und Substanz von Bauten und Anlagen. Damit können die Anlagen langfristig erhalten, die Lebensdauer verlängert und die Benutzbarkeit verbessert werden. PWI sind eine nachhaltige Massnahme zur Unterstützung des ländlichen Raumes durch funktionsfähige Strukturen.

## Einwohnerkontrolle

In den vergangenen Wochen haben wieder mehrere Familien und Einzelpersonen Ried-Brig als ihre Wohngemeinde gewählt. Wir hoffen, dass alle neuen Mitbürgerinnen und Mitbürger in unserer Gemeinde gut aufgenommen werden, damit sie sich am Brigberg schon bald heimisch fühlen.

### Zuzüger

- Ambord Raphaela, Alti Gassa 34
- Arnold Michael & Katrin mit Kind Damian, Simplonstrasse 23
- Blum Rolf, Bleike 54

- Brunner Patrick, Perkampus Fabienne & Kind Medea, Bifig 38 b
- Carabellese Amadeo Diego, Wieggeschmatta 22
- De Freixo Pereira Adao Alberto, Gewerbestrasse 16
- De Oliveira Pereira Ernesto Artur, Simplonstrasse 62
- Freitas Tavares Tiago Daniel, Simplonstrasse 62
- Goetze Marcus, Bleike 6
- Guntern David & Karin mit Kind Aysea, Simplonstrasse 97
- Haberfehlner Florian, Obertärnu 11

- Heinzen Stephan, Simplonstr. 97
- Heinzmann Martina, Dorfstr. 57
- Huber Roger, Alti Gassa 34
- Hüttner Frank, Alti Gassa 33
- Joss Marco, Rothwald
- Lagana Giuseppe & Barbara mit Kind Alessia, Simplonstrasse 7
- Lecak Marek, Biela 11
- Luterbacher Bruno Oskar, Dorfstrasse 106
- Margelisch Ida, Alti Gassa 11
- Marty Susanne, Simplonstr. 106
- Montebello Giuseppe, Wieggeschmatta 22
- Pfaffen Mario, Alti Gassa 34

- Salzman Kerstin, Lowina 29
- Schmid Adrian & Jennifer, Bach-  
toli 32
- Schmidhalter Claude Alain & Ra-  
chel mit Kindern Jona und Noemi,  
Bifig 38 c
- Siegert Frank, Gewerbestr. 16
- Spahn Axel, Gewerbestrasse 16
- Stellmacher Dirk, Bleike 6
- Werlen Melanie, Dorfstrasse 33
- Wilhelm Steffen, Bleike
- Zengaffinen Ruth, Dorfstrasse  
106
- Zitnanova Lucia, Biela 11
- Arnold Stephanie
- Brusa Franca
- Burlet Lucy
- Da Silva Damas Nuno Alexandre
- Edion Noëlle
- Ender Philippine
- Föbinger Ariane Helena
- Fucile Gabriela Maria
- Fux-Malan Dominique
- Fux Marco
- Häni Timon
- Jank Steffen
- Meier Katrin
- Meyenberg Ramona
- Minnig Carmen
- Pfammatter Liliane
- Reimann Dirk
- Risveden Klas
- Ritler Damian
- Sarbach Irmgard
- Schwörer Marc
- Sibiak Andrzej
- Teichmann Matthias

#### Geburten

- Gallo Elena
- Kippel Leon
- Ritter Aila
- Ritz Giulia Lina
- Treyer Luca

#### Todesfälle

- Borter Bernadette
- Eyer Julia
- Walser Johann Willhelm

#### Wegzuger

- Amman Daniela
- Ammann Nicole
- Andenmatten Isabelle
- Arnold Nicole

## Bauwesen

In den vergangenen Ratssitzungen wurde das folgende grössere Bauge-  
such bewilligt.

- Umbau Restaurant Mühle

## Vorinformation Pfarrempfang von Herrn Rolf Kalbermatter in den Pfarreien Ried-Brig und Termen vom Sonntag, 15. August 2010

### Pfarrempfang in Termen

#### 09.45 Uhr **Besammlung und Aufstellung auf dem Schulhausplatz.**

Folgende Vereine und Gruppen werden gebeten sich aufzustellen: Musik, Gemeinde-, Bürger- und Vereinsfahnen, Blauring, Jugendverein, Gemeindebehörden, Schulkinder und geladene Gäste, Ministranten und Geistlichkeit.

Anschliessend feierlicher Einzug durchs Dorf in die Kirche.

#### 10.00 Uhr **Festgottesdienst**

Nach dem Gottesdienst lädt die Gemeinde alle zu einem Apéro auf dem Schulhausplatz ein.

-----

### Pfarrempfang in Ried-Brig

#### 15.15 Uhr **Besammlung und Aufstellung auf dem Parkplatz vor dem Schulhaus.**

Folgende Vereine und Gruppen werden gebeten sich aufzustellen: Musik, Gemeinde-, Bürger- und Vereinsfahnen, Trachtenverein, Jugendverein, Gemeindebehörden, Schulkinder und geladene Gäste, Ministranten und Geistlichkeit.

Anschliessend feierlicher Einzug durchs Dorf in die Kirche.

#### 15.30 Uhr **Festgottesdienst**

Nach dem Gottesdienst lädt die Gemeinde alle zu einem Apéro auf dem Kirchenplatz ein.

# Fronleichnamsfeier

## Donnerstag, 3. Juni 2010

Am Donnerstag, 3. Juni 2010 feiern wir das Fronleichnamsfest. Dieser Anlass wird wie folgt gestaltet:

8.45 Uhr Einzug ab Schulhausplatz  
9.00 Uhr **Gottesdienst mit anschliessender Fronleichnamsprozession**

Nach der Prozession offeriert die Gemeinde in der Turnhalle ein Aperitif. Die gesamte Bevölkerung ist herzlich eingeladen, sich in einer grossen Dorfgemeinschaft zu dieser Fronleichnamsfeier einzufinden. Während der Prozession wird der Streckenabschnitt (Post - Schulhausplatz) für den motorisierten Verkehr gesperrt (ca. 10.00 Uhr bis 11.00 Uhr). Wir bitten um Kenntnisnahme und danken für Ihr Verständnis.

Munizipalgemeinde und Pfarrei Ried-Brig

### **An alle Wehrmänner der Gemeinde Ried-Brig**

Hiermit biete ich alle Wehrmänner der Gemeinde Ried-Brig auf, am Herrgottstag in der Uniform der Ehrenkompanie anzutreten.

- Kleiderausgabe (Mittwoch, 2. Juni 2010, 19.00 - 20.00 Uhr)
- Kleider- und Karabinerausgabe (Donnerstag, 3. Juni 2010), 07.00 Uhr - 08.00 Uhr, beim neuen Schulhaus (ab 08.00 Uhr Übung).
- Bei Fragen zur Kleiderausgabe richten Sie sich bitte an: Escher Adrian (079 415 08 36).

PS: Man musste feststellen, dass Personen, welche nicht mehr aktiv an der Ehrenkompanie teilnehmen, die von der Ehrenkompanie zur Verfügung gestellte Uniform nicht mehr zurückgebracht haben. Der Materialverantwortliche bedankt sich für die Rückgabe dieses Materials! Dieses Vorgehen entspricht der Kompanieinternen Praxis.

Um ca. 12.00 Uhr Abmarsch von der Turnhalle zum Restaurant Brigerberg, wo alle zu einem wohlverdienten "Herrgottsgrenadierenschluck" und zur Minestra eingeladen sind.

Mit Kameradengruss  
Adrian Schmid, Gemeindefenner

### **Programm Ehrenkompanie**

Das Ehrenkompanieschiessen findet am Samstag, 29. Mai 2010 von 13.30 - 17.00 Uhr statt.

Die Ehrenkompanie ist am Herrgottstag wie folgt aufgeboten:

07.00 Uhr - 08.00 Uhr Fassen der Karabiner und Helme im Schulhaus  
08.10 Uhr - 08.30 Uhr Übung auf dem Schulhausplatz  
08.45 Uhr Einzug  
09.00 Uhr Gottesdienst mit Prozession

Anschliessend Abmarsch Richtung Turnhalle - Fahnenmarsch - Aperitif in der Turnhalle - Ehrungen - Bekanntgabe des neuen Gemeindefenners - Fahnenübergabe an den neuen Gemeindefenner. Anschliessend Rückfassung von Karabiner, Bajonett und Helm.

Um 12.00 Uhr Minestra bei Leonie

Ich hoffe, dass auch in diesem Jahr wieder eine stattliche Ehrenkompanie aufzieht.

Der Tageskommandant  
Major Martin Berchtold

# Organisation Schuljahr 2010/2011

## Bewilligte Pensen

Für das kommende Schuljahr 2010/2011 bewilligte das Departement für Erziehung, Kultur und Sport 6 Vollzeitstellen für die Primarschule, 2 Ganztageskindergärten, 5 Pensen Technisches Gestalten, 19 Lektionen Pädagogische Schülerhilfe, ein 18% Pensum als Stellvertretung für die Lehrpersonen in der sprachlichen Weiterbildung und 5 Lektionen Deutsch für Fremdsprachige.

## Personalwechsel

Frau Berchtold-Venez Josianne beendet ihre berufliche Laufbahn und kündigt die Stelle als TG-Lehrperson auf Ende dieses Schuljahres. Ihren Platz nimmt Frau Judith Zurbruggen-Schmidhalter, Raron, ein. Ebenfalls neu tritt Frau Belinda Salzmangisch (Naters) ins Lehrerteam ein. Sie übernimmt die Stellvertretungshalbtage in der dritten, vierten und sechsten Klasse, die sich aus Weiterbildungen unserer Lehrpersonen im Bereich Fremdsprachen ergeben. Bedingt durch den Pfarrwechsel übernimmt H. H. Pfarrer Rolf Kalbermatter die Religionsstunde von H. H. Pfarrer Richard Lehner.

## Abteilungen

Stufe	Lehrperson	Schülerzahl
Kindergarten	Zumthurn Katja	19 Kinder
Kindergarten	Schmidt Michaela	19 Kinder
1. Klasse	Lengen Tamara	21 Kinder
2. Klasse	Willisch Marty Denise Kronig-Albrecht Claudia	14 Kinder
3. Klasse	Schmidhalter Gillian	24 Kinder
4. Klasse	Schalbetter Thomas	19 Kinder
5. Klasse	Salzmang Franz-Josef Zurwerra Gallo Andrea	18 Kinder
6. Klasse	Imhof Florian	24 Kinder

## Spezialfächer

Pädagogische Schülerhilfe (PSH)	Zeiter Roland
Technisches Gestalten (TG)	Zurbruggen Judith, Kippel Silvia
Religion	H.H. Pfarrer Kalbermatter Rolf, Kronig Madeleine, Ritz Marie-Therese
Schwimmunterricht	Leiggener Eliane
Deutsch für Fremdsprachige	Ritz Bernarda

## Schulbeginn 2010/2011

Montag, 16. August 2010

Primarschulen	09.00 Uhr
Kindergarten	09.30 Uhr (1. Kindergarten) 13.30 Uhr (2. Kindergarten)
Eröffnungsgottesdienst	10.30 Uhr

## Schulschluss

Donnerstag, 30. Juni 2011

## Ferienplan 2010/2011

Der Ferienplan für das kommende Schuljahr ist auf der Webseite der Schule Ried-Brig ([www.schuleriedbrig.ch](http://www.schuleriedbrig.ch)) veröffentlicht.

# Unterwegs auf dem Brigerberger Rundweg

Ein von der Stiftung „Ecomuseum Simplon“ lancierter und von Max Borter, dem ehemaligen Kreisförster der Region, angelegter Rundweg erschliesst die interessante Kultur- und Naturlandschaft des Brigerbergs. Die Kulturkommission Ried-Brig organisiert am Samstag, den 12. Juni 2010 eine Begehung eines Teils dieses Rundweges mit vier interessanten Referaten. Der Einstieg kann sowohl bei der Kapelle auf dem Burgspitz oder beim Schieferbruch „Im Grüobi“ entweder um 14.00 Uhr oder um 14.30 Uhr erfolgen. An festgelegten Posten sind Referate von Madlen Kronig (Kapelle Burgspitz, von Ferdinand Pfammatter (Förster), von Josef Theler (Wildhüter) und von Ulrich Burchard (Geologe) zu hören. Unterwegs gibt es eine kleine Verpflegungsmöglichkeit. Wir hoffen auf ein grosses Interesse. Kulturkommission Ried-Brig

## UNTERWEGS AUF DEM BRI- GERBERGER RUNDWEG

**Samstag**  
**12. Juni 2010**

**Startzeiten: 14:00 und 14:30**

Es kann von beiden Seiten her gestartet werden.  
(Grüobi & Burgspitz)

Dauer: 3-4 Std. inkl. Referate

Dauer der Kurzreferate: 20 min.

### Referenten

- Kapelle: Kronig Madeleine
- Forst: Pfammatter Ferdinand
- Wild: Theler Josef
- Geologie: Burchard Ulrich

### PostAuto

Ried-Brig Post ab:	13:35	↑	17:56
Termen an:	13:39	↓	17:51
Rosswald LRR:	13:45	↓	17:46



Jeweils selbständiges Weitergehen an die übrigen Standorte der Referate.  
Kleine Verpflegungsmöglichkeit unterwegs (Getränke/Hauswurst & Brot)



Herzlich ladet ein Kulturkommission Ried-Brig

Bei zweifelhafter Witterung Tel. 027 510 12 00



**Einladung**  
**Verabschiedung Pfarrer Richard Lehner**

**Hl. Messe mit  
Verabschiedung  
unseres Pfarrers  
Richard Lehner**



**Samstag,  
19. Juni 2010  
19.00 Uhr in Ried-Brig**

**Sonntag,  
20. Juni 2010  
10.00 Uhr in Termen**

**Anschliessend Apéro**





# Informationen von Vereinen und Institutionen

Für den Inhalt und die Richtigkeit der uns zugestellten Publikationen übernimmt ausschliesslich der organisierende Verein die Verantwortung. Das Mitteilungsblatt der Gemeinde Ried-Brig dient der neutralen Information seiner Bürgerinnen und Bürger und soll das aktive Leben mit all seinen vielfältigen Facetten wiedergeben. Die Informationsschrift soll grundsätzlich allen Kreisen von öffentlichem Interesse zur Verfügung stehen. Damit die Informationsschrift offen und interessant gestaltet werden kann, sind wir auf Ihre Beiträge angewiesen. Wir danken allen für die Zustellung von Beiträgen. Dabei muss es sich nicht zwangsläufig nur um Vereine und Institutionen handeln. Zögern Sie nicht, und nehmen Sie mit uns Kontakt auf. Gerne nehmen wir Ihre Fragen und Anregungen sowie Ihre Publikationen entgegen. ☎ 027 510 12 00 oder e-mail [mitteilungsblatt@ried-brig.ch](mailto:mitteilungsblatt@ried-brig.ch). Beiträge sind bitte in elektronischer Form abzugeben. Vorzugsweise und zur lebhafteren Gestaltung sind Fotos von guter Qualität in digitaler Form beizulegen.

## 73. Bezirksmusikfest Ried-Brig (28. - 29. Mai 2010)



Liebe Brigerbergerinnen, liebe Brigerberger

Am Freitag, 28. Mai und Samstag, 29. Mai 2010 organisiert die Musikgesellschaft „Simplon“ Ried-Brig das diesjährige Musikfest des Bezirks Brig. Das Bezirksmusikfest steht unter dem Motto: „Chum zu isch ins Müsig-Dorf“. Die „Simplon“ kann 8 Musikvereine (Simplon-Dorf, Termen, Mörel, Mund, Naters, Brig, Glis und Eggerberg) vom Zehnden Brig im Brigerberg willkommen heissen.

Das Musik-Dorf befindet sich vor der neuen Mehrzweckhalle. Aus diesem Grund wird die Lowinerstrasse ab Parkplatz „Valsan“ bis MFH „Schmidhalter“ vom Donnerstag, 27. Mai 2010 ab 08.00 Uhr bis Sonntag, 30. Mai 2010 bis 18.00 Uhr für jeglichen Verkehr gesperrt. Wir bitten die betroffenen Anwohner bereits an dieser Stelle um Verständnis. Das OK wird sich noch persönlich bei den betroffenen Anwohnern melden und sie im Detail informieren.

Das Bezirksmusikfest beginnt am Freitag ab 19.00 Uhr mit einem gemütlichen Brigerberger-Abend im „Müsig-Dorf“. Für ein abwechslungsreiches Unterhaltungsprogramm auf der Open-Air-Bühne ist mit der „Pürümüsig Perdrizel“ und dem DJ gesorgt. Auch das leibliche Wohl wird mit einem Bar- und Kantinenbetrieb bis 3.00 Uhr nicht zu kurz kommen.

Am Samstag findet das eigentliche Bezirksmusikfest statt. Nach dem Einmarsch um 15.45 Uhr von der Post bis zur neuen Mehrzweckhalle, findet der Festakt (Ansprachen, Ehrungen und Gesamtspiel) auf dem Pauseplatz statt. Im Anschluss werden die verschiedenen Musikvereine in der neuen Mehrzweckhalle ihre Konzertvorträge abhalten. Ab 21.00 Uhr findet dann wieder ein abwechslungsreiches Open-Air-Programm mit dem „Duo Palomas“ auf dem Gelände vor der neuen Mehrzweckhalle statt. Der Bar- und Kantinenbetrieb ist bis 3.00 Uhr gewährleistet.

Das OK setzt alles daran, um ein gemütliches und geselliges Verbandsfest mit einem würdigen Rahmenprogramm auf die „Beine zu stellen“.

Die Musikanten/innen der „Simplon“ würden sich sehr freuen, sie an diesem Anlass begrüßen zu dürfen.

Für das Organisationskomitee

Christian Tenisch



## Mahlzeitendienst Alters- und Pflegeheim Santa Rita

Der Walliser Staatsrat hat im Monat April die Planung der Langzeitpflege 2010 – 2015 überarbeitet. Im entsprechenden Bericht wird unter anderem auch festgehalten, dass neben der Schaffung von weiteren Pflegebetten das Angebot an Spitexleistungen weiterentwickelt und verstärkt werden soll. Dabei wird auch die Bedeutung des Mahlzeitendienstes erwähnt.

In diesem Sinne machen wir die Bewohner von Ried-Brig und Termen gerne auf unser Angebot des Mahlzeitendienstes aufmerksam. Von Montag bis Samstag liefert unser freiwilliges Helferteam ein reichhaltiges Menü zu Ihnen nach Hause. Der Preis beträgt 11 Franken pro Mahlzeit.

Bitte nehmen Sie die Bestellung bis am 08.00 Uhr vor (027 922 25 00).

Bei Fragen stehen wir Ihnen jederzeit zur Verfügung.

Alters- und Pflegeheim Santa Rita  
Eyer Urban, Heimleiter

## Frauen- und Müttergemeinschaft Ried-Brig



Die Frauen- und Müttergemeinschaft führte am Palmsonntag, 28. März 2010 eine Fastensuppe durch. Der Erlös von **Fr. 2950.00** konnte der Stiftung Valle Feliz in Equador überwiesen werden. Allen Spenderinnen und Spendern ein herzliches Dankeschön für die großzügige Spende!



### Abschlussmesse auf dem Burgspitz



Am Dienstag, 15. Juni 2010 findet die Abschlussmesse der Frauen- und Müttergemeinschaft auf dem Burgspitz statt.

Die Messe beginnt um 19.00 Uhr und wird musikalisch vom Chörli Allegro umrahmt.

Im Anschluss wird ein Apéro serviert.

Bei schlechter Witterung findet dieser Anlass in der Pfarrkirche von Ried-Brig statt. Auskunft erteilt: Tel. 027 923 35 34.

Frauen- und Müttergemeinschaft Ried-Brig

## Geteilschaft Rosswald Gmeiwärch

Die Geteilschaft Rosswald lädt zum Gmeiwärch ein.

Datum: Samstag 12. Juni 2010

Treffpunkt: Parkplatz Rufigraben Ried-Brig; 08:00 Uhr

Parkplatz Rosswald; 08:30 Uhr

Rosswald (alte Alphütten); 08:45 Uhr

Persönliche Schutzausrüstung mitbringen sowie Schaufel, Pickel und Rechen. Im Anschluss wird ein Mittagessen offeriert. Alle Helfer sind herzlich willkommen.

Im Auftrag der Geteilschaft: Näfen Roger 078 / 816 61 61

# Anlasskalender 2010 (Auszug)

Datum	Veranstaltung	Organisation	Ort + Benutzungsräume
<b>Mai</b>			
Donnerstag, 27. Mai 2010	Ausflug	FMG Frauen- und Müttergemein- schaft	
28. + 29. Mai 2010	Bezirksmusikfest Ried-Brig	MG Simplon	Schulhausareal Lengumatte, 2 MZH
Samstag, 29. Mai 2010	Ehrenkompanieschiessen	SSC Chalchofen, Ehrenkompanie	Chalchofen, 13.30 - 15.00 h
<b>Juni</b>			
Donnerstag, 3. Juni 2010	Fronleichnam	Pfarrei, Gemeinde	
Sonntag, 6. Juni 2010	Familientag	TV Ried-Brig	Scheeni
Sonntag, 6. Juni 2010	Geteilenversammlung	Geteilschaft Wasen	Burgersaal
Dienstag, 8. Juni 2010	Friedhofreinigung (Ausweichdatum 10.6.2010)	FMG Frauen- und Müttergemein- schaft	Friedhof
Mittwoch, 9. Juni 2010	Urversammlung	Gemeinde	Burgersaal
Donnerstag, 10. Juni 2010	1. Obligatorisch-Programm	SSC Chalchofen	Chalchofen, 17.00 - 19.00 h
Sonntag, 13. Juni 2010	Grillplausch	Tanzklub Wallis/Valais Brigerbärg	
Sonntag, 13. Juni 2010	Herz Jesu Sonntag	Brigerbärger Trachtverein	Kirche 9.30 h
Sonntag, 13. Juni 2010	Kl. Oberwalliser Musikfest	MG Simplon	Bürchen
Dienstag, 15. Juni 2010	Messe auf dem Burgspitz	FMG Frauen- und Müttergemein- schaft	Kapelle Burgspitz, 19.00 h
Freitag, 18. Juni 2010	GV	FC Termen/Ried-Brig	
Samstag, 19. Juni 2010	3. Zunftschuessen	Schützenzunft	SSZ Chalchofen 16.00 h
<b>Juli</b>			
Sonntag, 25. Juli 2010	350 Jahre Jakobskapelle Wasenalpe	Geteilschaft Wasen	Fest auf der Wasenalp
<b>August</b>			
1. - 7. August 2010	Juniorenlager	FC Termen/Ried-Brig	
7. + 8. August 2010	Gondo-Event	Verein Gondo Event	MZH Schulhaus
Samstag, 7. August 2010	Familienausflug	KK Burgspitz	
Samstag, 7. August 2010	Gmeiwärch	Geteilschaft Wasen	Wasenalp, 8.00 h
Sonntag, 8. August 2010	Folklore Zermatt	Brigerbärger Trachtverein	Zermatt
Sonntag, 15. August 2010	Pfarrempfang Rolf Kalbermatter	Pfarreien Ried-Brig und Termen	Empfang Termen, 10.00 h Empfang Ried-Brig, 15.30 h
Samstag, 21. August 2010	2. Obligatorisch-Programm	SSC Chalchofen	Chalchofen, 13.30 - 17.00 h
Sonntag, 22. August 2010	Familienausflug	Samariterverein	
<b>September</b>			
Samstag, 4. September 2010	4. Zunftschuessen	Schützenzunft	SSZ Chalchofen 16.00 h
Samstag, 4. September 2010	Veteranentag	MG Simplon	Turtmann
Sonntag, 5. September 2010	Familiengottesdienst	Pfarreianlässe Ried-Brig/Termen	Ried-Brig
Sonntag, 5. September 2010	Hüttenfest	SC Brigerberg	Bortelalpe
Montag, 6. September 2010	Nothilfekurs	Samariterverein	Vereinslokal
Dienstag, 7. September 2010	Kochkurs	FMG Frauen- und Müttergemein- schaft	Küche MZH Schulhaus, 19.30 h
11. + 12. September 2010	Ausflug	GM Ganterbrätscher	
Samstag, 18. September 2010	Jugendgottesdienst	Pfarreianlässe Ried-Brig/Termen	Ried-Brig
Sonntag, 19. September 2010	Eidg. Buss- und Bettag	Brigerbärger Trachtverein	Kirche 9.00 h
Dienstag, 21. September 2010	Friedhofreinigung (Ausweichdatum 23.09.2010)	FMG Frauen- und Müttergemein- schaft	
Dienstag, 21. September 2010	Herbstschau	SN-Genossenschaft	Rufigraben
24. + 25. September 2010	100-Jahr Feier Geo Chavez	Stiftung Geo Cha- vez/Vereine/Gemeinde	Flug- und Festplatz Moos
Samstag, 25. September 2010	Abstimmungen	Gemeinde	Burgersaal, 18.30 - 20.30 h
Sonntag, 26. September 2010	Abstimmungen	Gemeinde	Burgersaal, 10.00 - 12.00 h
Montag, 27. September 2010	Samariterkurs	Samariterverein	Vereinslokal
Dienstag, 28. September 2010	Elisabethenopfer	FMG Frauen- und Müttergemein- schaft	Pfarrkirche, 19.00 h

## Redaktionsschluss nächstes Mitteilungsblatt

Redaktionsschluss für das nächste Mitteilungsblatt ist der 15. August 2010. Das info Nr. 3/2010 erscheint ca. Mitte September 2010.

le GARAGE



**Wir sind gerne für Sie da,  
wenn Sie uns brauchen.**

GARAGE

Brüggerberg



Industriezone  
3911 Ried-Brig  
Tel. 027 924 82 44  
Fax 027 924 82 45  
garagebrueggerberg@freesurf.ch

**Schön, dass Sie dabei sind. Ich wünsche einen tollen Anlass.**

**Hauptsponsor Bezirksmusikfest 2010!**

**"Chum zu isch in's Müsig-Dorf"**



**Ewald Wyssen**  
Verkaufsleiter

**Ganz einfach. Fragen Sie uns.**

**Helvetia Versicherungen  
Generalagentur Brig**

Kronengasse 6, 3900 Brig  
T 058 280 67 11, F 058 280 67 00  
M 079 332 35 15, ewald.wyssen@helvetia.ch  
www.helvetia.ch

helvetia